

EKONOMIKAS UN KULTŪRAS AUGSTSKOLA

Studiju programma „Grāmatvedība un audits”

Inese Āboltiņa

**ATBALSTA INSTRUMENTU
FINANSĒJUMA UZSKAITE UN
KONTROLE TŪRISMA NOZARES
UZŅĒMUMOS**

Bakalaura darbs

Darba zinātniskā vadītāja
Profesore, doc., Dr.oec Aina Joppe

Rīga – 2019

Studiju vai projekta darba novērtējuma lapa

ANOTĀCIJA

Inese Āboltiņa. Bakalaura darbs. Atbalsta instrumentu finansējuma uzskaite un kontrole tūrisma nozares uzņēmumos. – Rīga: Ekonomikas un kultūras augstskola, 2019.

Bakalaura darba apjoms 64 lappuses (neskaitot pielikumus). Darbs satur 2 pielikumus uz 12 lpp. Bakalaura darbs sastāv no Ievada, Analītiskā apraksta daļas, Situācijas izpētes daļas, Pētījuma rezultātu daļas, Secinājumu un priekšlikumu daļas un Izmantotās literatūras un informācijas saraksta. Darbs satur 7 tabulas, 13 attēlus, 2 pielikumus un 38 izmantotās literatūras un informācijas avotus.

Pētījuma aktualitāte: salīdzinot ar citām OECD dalībvalstīm, Latvija uzrāda vidējos nozares attīstības rādītājus: tūrisma nozare Latvijā veido 4,1 % no iekšzemes kopprodukta, tās eksporta apjoms – 4,5 % no kopējā Latvijas eksporta, un kopā ar saistītajām nozarēm tūrisms nodrošina 8,9 % darbavietu Latvijā (Eiropā vidēji gan tie ir 10 %).

Lai veicinātu Latvijas tūrisma nozares konkurētspēju, jāturpina darbs pie investīciju, finanšu palīdzības piesaistes, tūrisma uzņēmējiem, ko šobrīd ir iespējams izmantot caur valsts un pašvaldību uzņēmējdarbības atbalsta programmām, kas dos iespēju radīt kvalitatīvu, interesantu un unikālu tūrisma produktu ar augstu pievienoto vērtību.

Pētījuma mērķis: ir izpētīt finanšu uzskaites un kontroles īpatnības tūrisma nozares uzņēmumā.

Pētījuma metodes: Pētījumā izmantota monogrāfiskā jeb aprakstošā pētīšanas metode, kas paredzēta pieejamās speciālās literatūras izpētei. Dokumentu analīze izmantota ar mērķi izpētīt tūrisma un atbalsta programmu tiesību un normatīvos aktus. Iegūto rezultātu apstrādei izmantotas tādas metodes, kā grafiskā metode, kas paredzēta informācijas apkopojumam tabulās un attēlos. Loģiski konstruktīvā pētījuma metode, izmantota secinājumu un priekšlikumu formulēšanai.

Sasniegtie rezultāti: Izstrādāti secinājumi un priekšlikumi finanšu uzskaites un kontroles uzlabošanai tūrisma nozares uzņēmumiem.

Atslēgas vārdi :Projekta grāmatvedība, tūrisma nozare, tūrisms Latvijā, atbalsta instrumenti

ANNOTATION

Inese Aboltina. Bachelor Thesis. Accounting and controle of financing of support instruments in tourism industry eneterprises - Riga: University of Economics and Culture, 2019.

The Bachelor Thesis ir written in Latvian. The volume of the Thesis is 64 pages (not including appendices). The Thesis consists of Introduction, Analytical literature rewiew, Results, Cinclusions and recommendations, and Bibliograpy. It comprises 7 tables, 13 pictures and 2 appendices. Bibliography consists of 38 information resources.

Research relevance: Compared to other OECD member countries, Latvia shows the average indicators of the development of the sector: the tourism sector in Latvia makes up 4.1% of the gross domestic product, its export volume is 4.5% of Latvia's total exports, and, together with related sectors, tourism provides 8.9% of jobs in Latvia (in Europe, on average, they are 10%).

Research goal: is to explore the special features of financial accounting and control in the tourism industry.

Research methods: the research uses a monographic or descriptive research methodology to explore the available literature. Document analysis is used to explore the laws and regulations of tourism and support programs. Methods used to for processing obtained results are the graphical method for collecting information in tables and images. Logically constructive research method used to formulate conclusions and proposals.

Main findings: Developed conclusions and recommendations for improvement of financial accounting and control for tourism companies.

Key words: Project accounting, tourism industry, tourism in Latvia, bussines support instruments.

АННОТАЦИЯ

Инесе Аболтиня. Бакалаврская работа. Учет и контроль финансирования в отрасли туризма. – Рига: Высшая школа экономики и культуры, 2019.

Объем работы состоит из 64 страниц (не считая приложений). Работа содержит 2 приложения на 12 страниц. Бакалаврская работа состоит из введения, описания аналитической части (исследование ситуации), результата исследований, вывода и предложений по проделанной работе, списка литературы и других источников информации. Работа содержит 7 таблиц, 13 рисунков, 2 приложения и 38 источников литературы и средств информации.

Актуальность исследования: В сравнении с другими участниками OECD, Латвия показала средние показатели в развитии отрасли. Отрасль туризма в Латвии образует 4.1% от ВВП, объем экспорта 4.5% от общего экспорта. В общем отрасль туризма обеспечивает 8.9% рабочих мест (среднее по Европе 10%). Чтобы Латвия могла обеспечить конкурентоспособность в туризме, необходимо продолжать инвестирование и привлечение финансовой помощи для отрасли туризма, которую можно получить от государства и программы поддержки бизнеса, которая даст возможность произвести квалифицированный, интересный и уникальный продукт с высокой добавленной стоимостью.

Цель исследования: Исследовать финансовый учет и особенности контроля в отрасли туризма.

Методы исследования: В исследовании использовался монографический метод для изучения доступной специальной литературы. Анализ документов использовался с целью изучения законов, правил туризма и программ поддержки. Для обработки полученных результатов использовался графический метод, который предназначен для сбора информации в таблицах и изображениях. Логически конструктивный метод исследования используется для формулирования выводов и предложений.

Результаты: В результате исследования были сделаны выводы и предложения по совершенствованию финансового учета и улучшению контроля в отрасли туризма.

Ключевые слова: Проектировка бухгалтерского учета, индустрия туризма, туризм в Латвии, инструменты поддержки туризма.

SATURS

IEVADS	7
1.ANALĪTISKAIS APSKATS	10
1.1.Atbalsta instrumentu jēdziens	10
1.2.Atbalsta instrumentu veidi	13
1.3.Grāmatvedības uzskaites īpatnības ES finansētajos projektos	19
2.SITUĀCIJAS IZPĒTE	26
2.1.SIA “Oškalns Travel” darbības specifika.....	26
2.2.Tūrisma nozares atbalsta instrumentu finansējuma uzskaitē un kontrole Latvijā	36
2.3. Es līdzfinansējumu atspoguļojums gada pārskatā	44
3.PĒTĪJUMA REZULTĀTI.....	47
3.1.Piesaistīto atbalsta instrumentu izvērtējums tūrisma nozarē	47
3.2.Finanšu riski tūrisma nozares uzņēmumiem	51
3.3.Atbalsta instrumentu kontrole	53
SECINĀUMI UN PRIEKŠLIKUMI.....	58
IZMANTOTĀS LITERATŪRAS UN INFORMACIJAS AVOTU SARAKSTS.....	60
PIELIKUMI	64

IEVADS

Tūrisms ir joma, kura kā Latvijā tā pasaulē nodrošina lielu darba vietu skaitu un ar tūrisma ienes valstī gana lielu ieņēmumu apjomu, ja salīdzinām to pret citām pakalpojumu sniedzošām nozarēm. Taču kā jebkurš, tā arī šis – tūrisma pakalpojums ir jāattīsta un jāpilnveido tā, lai uz Latviju braukt arvien vairāk un vairāk ceļot gribētāju un mūsu mazie tūrisma uzņēmumi paliktu arvien kvalitatīvāki un konkurētspējīgāki.

Par pētījuma aktualitāti varam uzskatīt - salīdzinot ar citām OECD dalībvalstīm, Latvija uzrāda vidējos nozares attīstības rādītājus: tūrisma nozare Latvijā veido 4,1 % no iekšzemes kopprodukta, tās eksporta apjoms – 4,5 % no kopējā Latvijas eksporta, un kopā ar saistītajām nozarēm tūrisms nodrošina 8,9 % darbavietu Latvijā (Eiropā vidēji gan tie ir 10 %).

Lai veicinātu Latvijas tūrisma nozares konkurētspēju, jāturpina darbs pie investīciju, finanšu palīdzības piesaistes, tūrisma uzņēmējiem, ko šobrīd ir iespējams izmantot caur valsts un pašvaldību uzņēmējdarbības atbalsta programmām, kas dos iespēju radīt kvalitatīvu, interesantu un unikālu tūrisma produktu ar augstu pievienoto vērtību.

Dalība uzņēmējdarbības atbalsta programmās paredz augstu finanšu un uzņēmuma darbības kontroli un uzskaiti, kas ļauj valsts un pašvaldību līdzekļus ieguldīt konkurētspējīgos tūrisma uzņēmumos.

Bakalaura darba pētījuma objekts ir – Latvijas tūrisma nozares uzņēmumi. Un no tā savukārt izriet, ka bakalaura darba pētījuma priekšmets ir – atbalsta instrumentu finansējuma pieejamība Latvijas tūrisma uzņēmumos, uzskaites un kontroles problēmas, saistītās ar atbalsta instrumenta piesaisti.

Bakalaura darba mērķis: ir balstoties uz Latvijas tūrisma nozares uzņēmumu pieejamo informāciju par ES fondu piesaisti izpētīt atbalsta instrumentu uzskaites un kontroles problēmas un sniegt priekšlikumus tūrisma konkurences veicināšanai.

Pamatojoties uz izstrādāto mērķi bakalaura darba ir sekojoši uzdevumi:

1. izpētīt tūrisma izaugsmi veicinošus faktorus;
2. analizēt atbalsta instrumenta finansējuma uzskaites un kontroles specifiku tūrisma nozares uzņēmumiem;
3. izvērtēt finanšu riskus tūrisma nozares uzņēmumiem;
4. Izstrādāt secinājumus un sniegt priekšlikumus par atbalsta instrumentu finansējuma uzskaiti un kontroli tūrisma nozares uzņēmumiem.

Attiecīgā bakalaura darba pētījuma datu ieguves metodes ir sekojošas –

1. Monogrāfiskā jeb aprakstošā pētīšanas metode – izpētīta pieejamā speciālā literatūra
2. Dokumentu analīze – izmantoto tiesību aktu
3. Grafiskā metode – informācijas apkopojums tabulās un attēlos
4. Loģiski konstruktīvā pētījuma metode – izmantota secinājumu un priekšlikumu formulēšana.

Pirmajā nodaļā tiks pētīts atbalsta instrumentu jēdziens un tā būtība. Kā arī tiks veikts atbalsta instrumentu raksturojums tūrisma nozarē, autore pirmajā nodaļā aplūkos pieejamos atbalsta instrumentu veidus, kas pieejami Latvijā. Pirmās nodaļas noslēgumā tiks aplūkotas grāmatvedības uzskaites īpatnības ES finansētajos projektos.

Otrajā nodaļā tiks apskatīta atbalsta instrumentu uzskaites un kontroles specifika tūrisma nozarē un tās uzņēmumos. Autore otrās nodaļas kontekstā aplūkos uzņēmuma SIA “Oškalns Travel” specifiku. Darba otrajā nodaļā tiks apkopota informācijas, kas saistāma ar tūrisma nozares atbalsts instrumentu finansējumu uzskaiti un kontroli un nodaļas nobeigumā tiks veidots pārskats par to, kā gada pārskatā iespējams norādīt ES līdzfinansējumu.

Trešajā nodaļā tiks analizētas atbalsta instrumentu un kopējās tūrisma nozares tendences. Kā arī tiks veikts informācijas apkopojums par piesaistīto atbalsta instrumentu izvērtējumu tūrisma nozarē.

Darba noslēgumā autore izstrādās pētāmajai problēmai atbilstošus secinājumus, kuri tiks papildināti ar priekšlikumiem situācijas uzlabošanai un pētījuma problēmas risinājuma iespējas.

Galvenie izmantotās literatūras avoti -

1. Attīstības plānošanas dokumentu izstrādes un ietekmes izvērtēšanas noteikumi (stājas spēkā 13.12.2014);
2. Ekonomikas ministrijas mājas lapa;
3. Lauku atbalsta dienests;
4. Centrālā finanšu un līgumu aģentūra;
4. Freijers V. (2011) Tūrisma mārketingu. Rīga: Turība biznesa augstskola;
5. Dž.Kristofers Holovejs (1999) Tūrisma bizness. Rīga: Jāņa rozes apgāds;
6. Cēsu novada pašvaldība;

7. Sondore L., un ekspertu grupa Rokasgrāmata pašvaldībām darbam ar ES struktūrfondiem 1.,2.,3. Valsts reģionālās attīstības aģentūra. Rīga, 2009.gads;

8. Gada pārskata likums;

9. Latvijas investīciju un attīstības aģentūra;

10. Ministru Kabineta noteikumi u.c.

Pētījuma periods no 2016.gada pavasara līdz 2018.gada 10.decembrim.

1.ANALĪTISKAIS APSKATS

1.1.Atbalsta instrumentu jēdziens

Latvijas tūrisma nozare kopš iestāšanās Eiropas Savienībā ir būtiski mainījies, salīdzinot ar to, kāda tā bija pirms tam. Eiropas fondu līdzekļi ir ļāvuši mazajiem uzņēmējiem izveidot visdažādākos tūrisma objektus, viesu mājas, veikt kultūrvēsturisko vietu sakopšanu, ēku restaurāciju un renovāciju, mazo lauksaimniecību saimniekiem sakopt savas saimniecības, tā, lai tās spētu uzņemt arī tūristus. Caur citiem fondu līdzekļiem sakārtota infrastruktūra, lai piekļūtu šie objektiem.

Attiecīgi caur projektu līdzfinansējumiem tūrisma piedāvājums tiek paplašināts un padarīts tūristam pievilcīgāks. Ja aplūkojam kas ir tūrisma piedāvājums, tad to definēt varētu sekojoši – par tūrisma piedāvājumu iespējams uzskatīt visu, ko iespējams izmantot tūrisma klienta vajadzību apmierināšanai, tā galamērķī, kas, savukārt, sevī ietver ļoti daudzveidīgu pakalpojumu kopumu:

- dabas resursus;
- iekārtas (mītnes, ēdināšana utml.)
- transportēšanas iespējas (Muška, 2003).

Respektīvi, jāatzīst, ka Eiropas fondu līdzekļi ir ļāvuši atmosties un uzplaukt Latvijas tūrisma nozarei un radīt to ilgtspējīgu.

Autore atzīmē, ka par ilgtspējīgu tūrisma attīstību varam uzskatīt jebkādu tūrisma un tūrisma produktu attīstības vai aktivitātes veidu, kas saudzē vidi, nodrošina ilgtermiņa dabas un kultūras resursu saglabāšanu, kā arī ir sociāli un ekonomiski akceptēja, un attaisnojama (Ilgtspējīga tūrisma attīstība. Tendences, pieredze, iespējas, Turība, 2003).

Tātad par ilgtspējīgu tūrisma attīstību varam uzskatīt visu, kas palīdz saglabāt un aprīkot dažādus dabas objektus un kultūrvēsturiskas vietas, kā arī palīdz nest ekonomisku labumu konkrētajai vietai, nodrošinot tūrisma prasībām atbilstošus apskates objektus un servisu, lai tūristam attiecīgo objektu ir ērti lietot.

Taču jāatceras būtiska lieta attiecībā uz tūrisma nozari – tūrisms, kā jebkura cita saimnieciska darbība, savā būtībā ir komercdarbība. Un varētu būt iespējams, ka tūrisms ir pats lielākais vai otrs lielākais bizness pasaulē. Attiecīgie komersanti iesaistās tūrisma sektorā, jo vēlas gūt peļņu, piedāvājot savas preces un pakalpojumus simtiem miljonu cilvēku visā pasaulē, kas ir izvēlējušies doties ceļojumos pa visu pasauli (Makkerčers, 2007).

Protams, ka Latvijas tūrisma nozare nav simtiem miljonu tūristu apmeklēta, taču pārdomāts un kvalitatīvs tūrisma produktu piedāvājums var atvest tūristu skaitu uz Latviju, kas būtu mērāms vismaz miljonos. Tāpēc ir ārkārtīgi svarīgi tūrisma uzņēmējiem rast iespēju pēc uzņēmējdarbības atbalsta programmām ar kuru palīdzību iespējams nodrošināt pēc iespējas kvalitatīvākus un starptautiskajiem tūristiem aktuālus tūrisma produktus un tūrisma pakalpojumus.

Kas attiecas uz atbalsta instrumentiem tūrisma nozarē, tie ir pieejami ar dažādiem mērķiem un atbalsta iespējām, jāatzīmē, ka uzņēmējdarbības atbalsta instrumenti nav paredzēti kādu konkrētu jomu uzņēmējiem, tie pamatā ir paredzēti kādu konkrētu mērķu realizēšanai, piemēram, eksporta nodrošinājumam, energoefektivitātes paaugstināšanai, pakalpojuma vai produkta attīstīšanai un tas viss attiecināms arī uz tūrisma jomu.

Lai autore spētu veikt pilnvērtīgāku pētījumu, būtu nepieciešams noskaidrot kas ir atbalsta instrumenti un kāda ir to būtība.

Teorētiskā literatūra diemžēl nesniedz definīciju, jeb paskaidrojumu konkrētajam jēdzienam – atbalsta instrumenti. Varam uzskatīt, ka uzņēmējdarbības atbalsta instrumenti ir finanšu un konsultatīvie rīki ar kuru palīdzību uzņēmējs var attīstīt savu uzņēmējdarbību jeb realizēt kādu ar savas uzņēmējdarbības attīstību saistītus projektus.

Tātad attiecīgajā autores izvirzītajā definīcijā arī atspoguļojas uzņēmējdarbības atbalsta instrumentu būtība – ar finanšu jeb konsultatīvo rīku pieejamību celt uzņēmuma rentabilitāti.

Mūsdienās uzņēmējiem ir sarežģīti saplānot savus izdevumus tā, lai pietiktu līdzekļi nodokļu nomaksai, administratīvajiem izdevumiem utml ar saimniecisko darbību saistīto nepieciešamību segšanai, tāpēc bieži vien uzņēmēji meklē iespējas, kā apgūt investīcijas, lai palielinātu uzņēmuma efektivitāti, apgūtu jaunus tirgus, palaistu jaunu produktu utml.

Uzņēmējdarbības atbalsta instrumentus iespējams uzskatīt par komercdarbības veicināšanas rīku, jeb instrumentu un to var uzskatīt par vienu no būtiskākajām ES atbalsta jomām. Biznesa veicināšanā – atbalsta programmu ieguldījumu efektivitāte ir īpaši aktuāla. Pieredze rāda, ka ilgtermiņā vislabāk strādā tie uzņēmējdarbības veicināšanas instrumenti, kuri ir sabalansēti kopā, respektīvi apvienoti vairāki atbalsta veidi. Piemēram, grants apvienots ar izdevīgu aizdevumu, kas rezultātā dod lielāku atdevi un rada būtisku efektu, nevis tikai finanšu līdzekļu dāvinājums vien (Bērziņš, 2018).

Attiecībā uz Eiropas Savienības struktūrfondu pieejamību, Latvijā darbojas trīs struktūrfondi -

- ERAF (Eiropas Reģionālās attīstības fonds);
- ESF (Eiropas sociālais fonds);
- KF (Kohēzijas fonds).

1.attēlā iespējams aplūkot, Kohēzijas politikas struktūrfondus.



1.att. Kohēzijas politikas fondi (Avots: www.esfondi.lv).

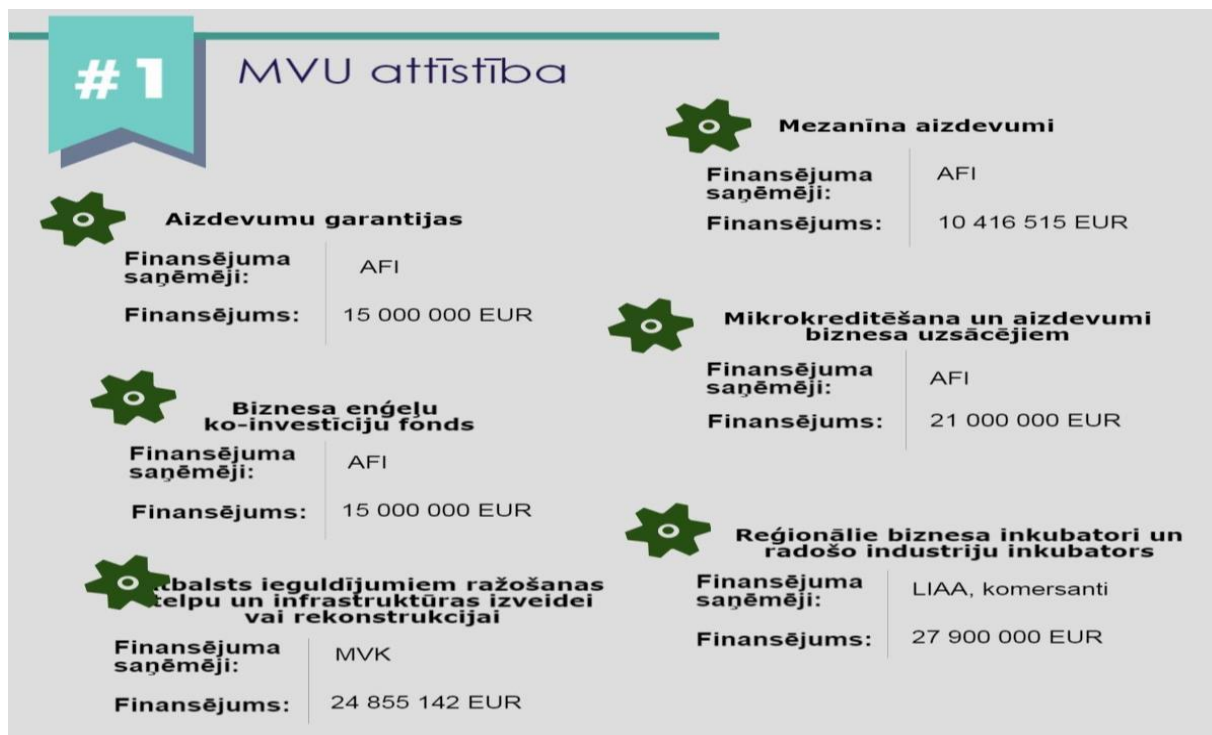
2. attēlā varam redzēt, ka uzņēmējdarbības veicināšanai un atbalstam vairāk paredzēti fondu līdzekļi no ERAF (Eiropas Reģionālā attīstības fonda). Šobrīd esošajā plānošanas periodā Latvijai no Eiropas Savienības paredzēti 4,4 miljardi EUR.



2.att. 2014.-2016. atbalstītie projektu mērķi no ERAF un KF (Avots: www.esfondi.lv 2018).

2.attēlā redzams, ka struktūrfondu pieejamības rezultātā divu gadu laikā atbalstīti 916 komersanti, kas savukārt palīdzējis radīt 178 jaunas darba vietas.

Kopumā attiecīgajā plānošanas periodā mazo un vidējo komersantu konkurētspējas veicināšanai paredzēti finansējumi ar mērķi MVU attīstībai, straujas izaugsmes veicināšanai un ārējo tirgus daļu palielināšanai. Attiecīgo mērķu finansējuma veidus un apjomus, kuri paredzēti MVU attīstībai iespējams aplūkot 3.attēlā



3.att. Mazo un vidējo komersantu atbalsta veidi un apjomi, 2014.-2020. plānošanas periodam (Avots: www.esfondi.lv 2018).

Autore uzskata, ka atbalsts uzņēmējiem caur atbalsta programmām ir svarīgs, lai veicinātu kopējo valsts ekonomisko izaugsmi un konkurētspēju, tas palīdz veicināt reģionālo attīstību un risina ar nodarbinātību saistītās problēmas. Šāda uzņēmējdarbības atbalstu instrumentu esamība spēj uzņēmējiem rast iespēju attīstīt sev nepieciešamos mērķus un veicina uzņēmējdarbību kopumā.

1.2. Atbalsta instrumentu veidi

Lai nodrošinātu mazo tūrisma uzņēmumu attīstību, kā arī lai veicinātu reģionālo ekonomiku, lai dotu pienesumu iekšzemes kopprodukta palielināšanā un kopējā tūrisma nozares rentabilitātes palielināšanā, ir izveidoti gan visdažādākie un uzņēmējdarbības paplašināšanas instrumenti, kas pieejami arī tūrisma nozares uzņēmējiem.

Uzņēmējiem kuriem ir nepieciešams savai darbības attīstīšanai saņemt atbalstu, ir iespējams vērties visdažādākajām valsts un pašvaldību līmeņu institūcijās, kā arī komercbankās, kas laba potenciāla gadījumā spēs dot finanšu līdzekļus, lai uzņēmējs savu ideju attīstītu. Taču bieži uzņēmējam ir ne tik daudz nepieciešami naudas līdzekļi, cik nepieciešams padoms, kas pieejams, kā konsultējoša mentora atbalsts.

Būtībā mērķis, kas norāda uz to kā tiks lietots atbalsta instruments, ir viens no svarīgākajiem uzņēmuma attīstības skatupunktiem. Uzņēmēja dalības ņemšana kādā no uzņēmējdarbības atbalsta programmām iespējama tikai tad, kad būs skaidri nodefinēts mērķis ar kādu uzņēmējs šo dalību attiecīgajā programmā izskata par nepieciešamu.

Visbiežāk uzņēmējdarbībā kopumā, kas arī notiek tūrisma nozarē, tieši trūkstošie finanšu līdzekļi ir iemesls kāpēc cilvēki vēršas pēc palīdzības dažādās finanšu atbalsta institūcijās, kuras mēdz būt kā valsts, tā pašvaldību līmeņa. Taču biežāk izmantotās ir tieši valstiskā līmeņa uzņēmējdarbības atbalsta programmas. 1.tabulā iespējam aplūkot autores apkopojumu, par pieejamākajiem finansējuma veidiem un atbalsta mērķiem.

1.tabula. Uzņēmējdarbības attīstības veicināšanas atbalsta veidi un mērķi (Avots: autora apkopojums).

Atbalstošā institūcija	Atbalsta veids	Atbalsta mērķis
Starta kredīts bankā	Naudas aizdevums	Uzņēmējdarbības attīstībai
Biznesa inkubatori	Atlaides, mentoru konsultācijas	Jaunie uzņēmēji var saņemt atlaides līdz 85% no dažādu pakalpojumu izmaksām
Valsts atbalsta programmas	Granti	Uzņēmēji
Privāti investori (biznesa eņģeļi)	Finanšu līdzekļi, kontakti, konsultācijas	Privātpersona, kura investē jaunās biznesa idejās
Sēklas kapitāla fondi	Finanšu līdzekļi	Inovatīva produkta radīšanai

1.tabulā ir redzams, ka uzņēmējam saņemt palīdzību ir vairākas un sākotnēji jāsaprot, kāda formā palīdzība ir nepieciešama – naudas līdzekļi, konsultatīvie pakalpojumi utml, kā arī kam atbalsts nepieciešams – inovatīvai idejai, pakalpojumu vai produktu attīstībai, ārējo jeb eksporta tirgus apgūšanai utml.

Kas attiecas uz uzņēmējdarbības atbalstošajām institūcijām, 1. tabulā redzams, ka uzņēmējam ir iespējams vērsties kredītiestādē, jeb bankā ar lūgumu atbalstīt uzņēmuma attīstību, taču visi kredīti ko bankas izsniedz pēc savas būtības un mērķa ir kā patēriņa kredīti, kas paredzēti privātpersonām. Tas nozīmē, ka kredītam būs nepieciešams uzņēmuma īpašnieku personīgais galvojums jeb nodrošinājums. Savukārt, ja aizdevuma summa pārsniedz 10 000 eiro, būs nepieciešama arī nekustamā īpašuma ķīla vai komercķīla (naudabiznesam.lv, 2015). Komercķīla lielai daļai mazo uzņēmēju, protams, sagādā zināmas problēmas un lielais daļai to nemaz nav iespējams iegūt, līdz ar to kredīti bankās paredzēti stabiliem un labi pelnošiem uzņēmumiem.

2. tabulā ir fiksēti tādi atbalsta veidi kā biznesa inkubatori un valsts atbalsta programmas. Valsts atbalsta programmu būtība ir izsniegt uzņēmējiem atbalstu grantu veidā, kas nozīmē, ka apgūtie līdzekļi nav jāatgriež atpakaļ atbalsta izsniedzējam un nav procentu nomaksas, kā komercbanku gadījumā. Taču bieži daļu no visa nepieciešamā finansējuma tomēr uzņēmējam ir jāsedz.

Inkubatori atšķiras ar to, ka to piedāvājumā ir ne tikai grantu formas atbalsta, bet ir pieejamas arī mentoru konsultācijas, jeb jomas ekspertu konsultācijas, kas reizēm ir efektīvāks veids, kā atbalstīt uzņēmēju, nekā vienkārši iedodot naudu. Inkubatori mēdz konsultēt uzņēmējus saistībā, piemēram, ar mārketinga aktivitātēm vai grāmatvedību saistītus jautājumus, kas palīdz atslogot arī uzņēmēju izmaksas izmantojot ārpalpojumus.

Uzņēmējiem ir iespēja vērsties pie privātiem investoriem, kurus mēdz dēvēt par biznesa eņģeļiem. Investori ieguldot uzņēmumos mēdz ieguldīt ne tikai savus finanšu līdzekļus, bet arī pieredzi biznesā, kontaktus un sakarus. Nereti pieredze un kontakti var sniegt lielāku ieguldījumu biznesa idejas attīstībā kā tikai finanšu līdzekļi (naudabiznesam.lv, 2015). Taču būtiski atzīmēt, ka iegūt privāta investora atzinību un interesi par uzņēmumu varētu būt ārkārtīgi sarežģīti un ar standarta projektiem tas pat varētu būt nereāli.

Valstiskā līmenī ir dažādas institūcijas, kas var palīdzēt sniegt atbalstu uzņēmumiem, gan finanšu līdzekļu piesaistē, gan mentoru atbalsta nodrošināšanā, kā arī cita veida atbalsta sniegšanā. Valstiskā līmeņa institūcijas, kurās ir iespējams saņemt atbalstu redzamas 2. tabulā

2.tabula. Pieejamās atbalsta programmas sniedzošās institūcijas Latvijā (Avots: autora apkopojums).

Valsts un ES fondu atbalsta sniedzošās institūcijas	Atbalsts veids
ALTUM	Starta aizdevumi, mikrokredīti, sākuma riska aizdevums, sociālā uzņēmējdarbība
Lauku atbalsta dienests	Atbalsts lauksaimniekiem, laku tūrisma attīstība
Latvijas Tirdzniecības un rūpniecības kamera	Eksporta attīstība, zināšanu apmaiņa starp ES valstīm u.c.
Latvijas investīciju un attīstības aģentūra	Grantu programmas, biznesa inkubatori, inovāciju atbalsts u.c.
Latvijas lauku konsultāciju un izglītības centrs	Ar lauksaimniecību un zivsaimniecību saistītu uzņēmēju pārrobežu sadarbības projekti u.c.
Eiropas biznesa atbalsta tīkls	Atbalsts uzņēmējdarbībai un inovāciju menedžmentam
Centrālā finanšu un līgumu aģentūra	Atbalsts uzņēmējdarbības uzsākšanai un paplašināšanai
Nodarbinātības valsts aģentūra	Bezdarbnieku iekļaušana darba tirgū, kā uzņēmējam

2.tabulā iespējams aplūkot kādas ir valstiskā līmeņa institūcijas, kuras nodrošināt atbalstu uzņēmējdarbības attīstīšanai dažādos veidos un kādās jomās attiecīgās institūcijas sniedz atbalstu.

Latvijā ir atbalsta veidi kuri ir saistīti ar visdažādāko konsultāciju sniegšanu – mārketinga, grāmatvedības, vadības, projektu vadības u.c. ar uzņēmumu darbību un attīstību saistītu jautājumu risināšanā. Ir valstiskas institūcijas kuras palīdz risināt ar eksporta iespējām saistītus jautājumus vai pārrobežu projektus, kas visbiežāk arī ir klupšanas akmens Latvijas tūrisma uzņēmumiem, ja pa kādam pārrobežu projektam Latvijas reģionos ir atrodams, tad ar eksporta iespējām iet sliktāk, pēc autores domām Latvijas kā valsts mārketinga stratēģija nav ārvalstīs veiksmīga, izņemot 2018.gada simtgades programmas veiksmīgo reklāmas kampaņu.

Valsts atbalsts instrumenti tiek saistīti arī ar Eiropas fondu izmantošanas iespējām un pieejamību. Lielākā daļa no tūrisma nozares uzņēmumiem arī ir izmantojusi šo iespēju un daudzi objekti, saimniecības utml ir paplašinātas, atjautas un visādi citādi uzlabotas caur Eiropas savienības fondu līdzekļiem, taču ļoti bieži uzņēmējiem rodas problēmas ar pieteikumu un dokumentācijas sagatavošanu.

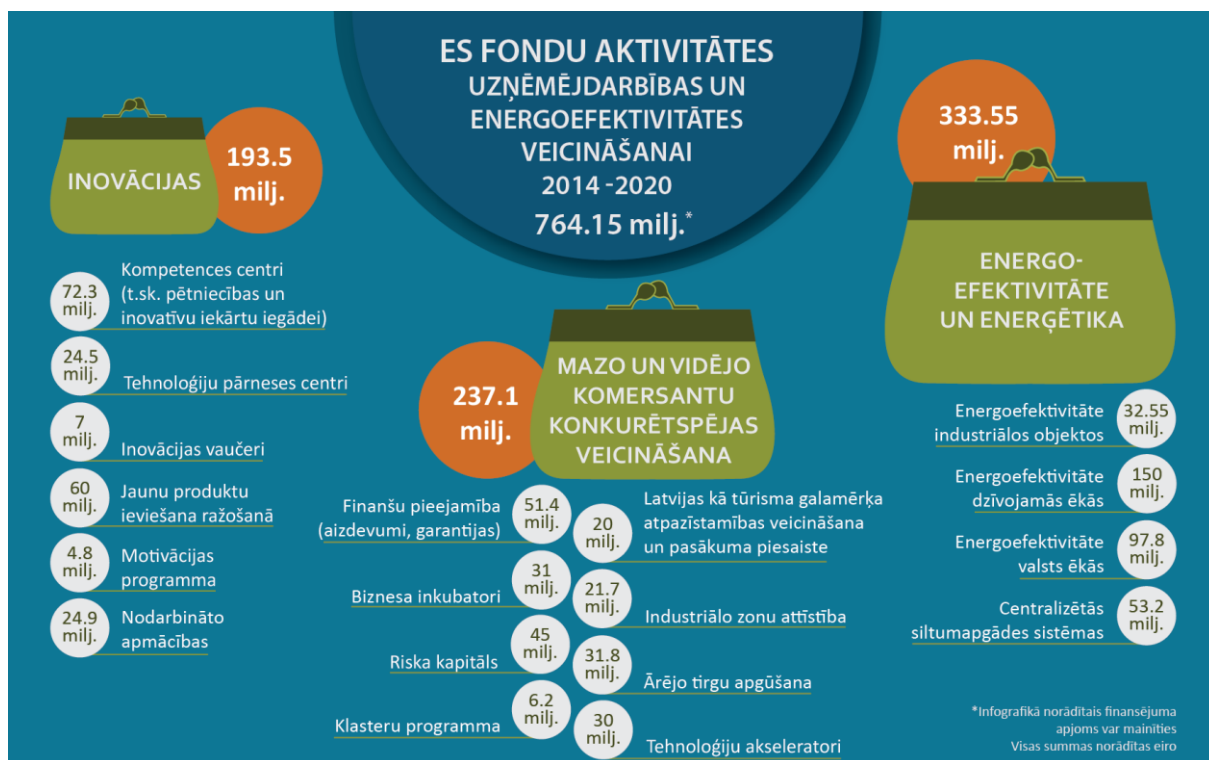
Būtiski ir tas, ka jāievēro sekojošs princips – jāsniedz pēc iespējas precīzāku informāciju par projekta izmaksu nepieciešamību un to izlietojumu, jo projekts tiks vērtēts tikai un vienīgi pēc projekta iesnieguma veidlapā sniegtās informācijas (Sondore, 2009).

Latvijas uzņēmējiem projekta pieteikumu un projekta dokumentācijas sagatavošana ir klupšanas akmens dažādu projektu realizācijā. Potenciālie uzņēmumi bieži sastopas ar nepietiekamām uzņēmējdarbības vadības prasmēm, vadības, uzņēmējdarbības un tehniskajām zināšanām, lai izstrādātu kvalitatīvus, augstvērtīgus biznesa plānus, nepietiekama līmeņa zināšanām par finanšu, naudas plūsmas vadību un vāju uzņēmējdarbības organizācijas kultūru, strādājot globālajā ekonomikā (Uzulāns, 2004).

Lielākā daļa no ES struktūrfondiem, kuri tiek attiecināti uz tūrisma nozarei atbilstošiem, ir ERAF (Eiropas Reģionālās Attīstības fonds) fondi. ERAF atbalsts tūrisma infrastruktūras attīstībai ir radīts, lai veicinātu nacionālās nozīmes tūrisma produktu attīstību, nodrošinot starptautiski atzītu Latvijas kultūrvēsturisko vērtību tūrisma infrastruktūras uzlabošanu. Kā arī, lai veicinātu starptautiski konkurētspējīgu un atpazīstamu tūrisma produktu attīstību Latvijā, investējot jaunu tūrisma produktu radīšanā vai esošo kvalitātes uzlabošanā (Sondore, 2009).

4.attēlā var aplūkot kādas ES atbalsta programmas Latvijas maziem un vidējiem uzņēmumiem ir pieejamas šajā plānošanas periodā, kas ir no 2014.-2020.gadam, kā arī attēlā (4.att.) norādītas naudas summas miljonos eiro, kas ir paredzētas konkrētajām atbalsta programmām. Attēlā norādīta arī par konkrēto atbalstu atbildīgā valsts institūcija kurā nepieciešams vērsties pēc atbalsta saņemšanas.

Kas attiecas uz tūrisma nozares uzņēmumiem, tie var pretendēt uz atbalsta programmām, kas tiek realizētas ar mērķi radīt inovāciju attīstību, kā arī veicināt mazo un vidējo uzņēmumu konkurētspēju.



4.att. Latvijā pieejamās ES fondu atbalsta programmas uzņēmējdarbības sekmēšanai
(Ekonomikas ministrija, 2017).

Attēlā arī skaidri norādīts, ka MVU (mazie un vidējie uzņēmumi) var saņemt 295,7 miljonus eiro savu uzņēmumu attīstībai un konkurētspējas veicināšanai, ja skatāmies uz tūrisma nozares kontekstu, tad lielākā daļa šajā nozarē arī ir mazie uzņēmēji, tā tad piesaistāmo līdzekļu apjoms ir milzīgs. Un šo finanšu līdzekļu apguves programmas, kuras iespējamas attiecināt uz tūrisma nozari ir tādas, kā –

- garantijas;
- aizdevumi;
- biznesa inkubatori;
- riska kapitāli;
- klāsteri;
- starptautiskās konkurētspējas veicināšana;
- biznesa eņģeļi;
- Latvijas kā tūrisma galamērķa atpazīstamības veicināšana uz pasākumu piesaiste.

Kas attiecas uz ES fondu saņemšanas iespējām no termiņu viedokļa, tad būtiski jāuzsver, tas ka attiecīgo fondu finansējumi paredzēti līdz 2020.gadam un pēc tam apgūt tos nebūs

iespējams. Tātad šobrīd norit plānošanas perioda pēdējie pieteikšanās posmi, kuros uzņēmumiem jāspēj apgūt paredzētie līdzekļi.

Autore secina, ka uzņēmējdarbības atbalsta veidi ir dažādi un uzņēmējam tikai jāsaprot, kas ir nepieciešamākais un efektīvākais tieši konkrētā uzņēmēja vajadzībām. Autore jau pieskārs problemātikai, kas saistīta ar grāmatvedības uzskaiti ES finansētajos atbalsta veidos – uzņēmēji bieži nespēj izpildīt esošās prasības un nepieciešamos līdzekļus neapgūst.

1.3.Grāmatvedības uzskaites īpatnības ES finansētajos projektos

Kas attiecas uz reglamentējošo likumdošanu, attiecīgajiem uzņēmumiem ir jāievēro visi ar grāmatvedības uzskaiti un finanšu grāmatvedību saistošie normatīvie akti, kas atbilstoši sekojošiem statusiem:

- publiskā sektora grāmatvedības uzskaiti regulē MK 2009.gada 15.decembra noteikumi Nr. 1486 “Kārtība, kādā budžeta iestādes kārtu grāmatvedības uzskaiti” un MK noteikumi 2013.gada 15.oktobra noteikumi Nr.1115 “Gada pārskata sagatavošanas kārtība”;
- Kapitālsabiedrību grāmatvedības uzskaiti regulē likums “Par grāmatvedību” Latvijas grāmatvedības standarts “Finanšu pārskatu sagatavošanas pamatnostādnes” un MK 15.06.2004 noteikumi Nr.537 “Kārtība, kādā finanšu pārskatos atspoguļo valsts, pašvaldību, ārvalstu, Eiropas kopienas un citu starptautisko institūciju finansiālais atbalsts (finanšu palīdzība), ziedojumi un dāvinājumi naudā vai natūrā”;
- Attiecībā uz ES fondu līdzekļu atspoguļošanu neatkarīgi no institūcijas juridiskā statusa, finansējuma saņēmēji ievēro likumu, “Eiropas Savienības struktūrfondu un Kohēzijas fondu vadības likums”.

Dalība atbalsta programmās nosaka, ka finanšu plūsmai ir jābūt atspoguļotai bilanci jeb gada pārskatā un visiem izdevumiem jābūt pamatotiem. Dalība projektos, nosaka to, ka ar projektu saistīto grāmatvedības uzskaiti jāveic atsevišķi no pārējās uzņēmuma grāmatvedības, tam jāatbilst Latvijas Republikas normatīvo tiesību aktu prasībām un vispārpieņemtiem grāmatvedības kārtības standartiem.

Latvijā Eiropas Savienības (ES) fondu finansējumu iespējams piesaistīt jau vairāk nekā 10 gadus, taču situācija ka uzņēmēji izprot, kā uzskaitīt saņemto finansējumu un kā realizētos projektus atspoguļot finanšu pārskatos, jeb grāmatvedībā, vēl joprojām neeksistē. Uzņēmējiem vēl šobrīd nav skaidri daudzi jautājumi, sakarā ar fondu finansējuma uzskaiti.

Eiropas Savienībā, tajā skaitā Latvijā, izdotie regulējumi par grāmatvedības uzskaiti nosaka vispārīgos uzskaites principus grāmatvedībā. Īpaši noteikumi ES fondu finansēto projektu grāmatvedības uzskaitē neeksistē. Uz tiem attiecas tie paši noteikumi kā uz jebkura cita veida dotācijām, grantiem, finanšu instrumentiem un citām finansiālā atbalsta formām. Problēmas rodas visbiežāk tiem uzņēmumiem un iestādēm, kuriem projektu realizācija nav ikdienas saimnieciskā darbība, respektīvi tiem, kuri ikdienā nestrādā ar projektiem. Šajos gadījumos, kas projektu realizācija ir absolūti jauna un nesaprotama lieta, būtu jāsāk ar iekšējās kārtības izstrādi grāmatvedības uzskaitē, projekta vadībai un kontroles procedūrām (Lasmane, 2015).

Projekta ieviesējam ir sākotnēji jāizanalizē, kādi grāmatvedības uzskaites nolikumi un normatīvie akti projektu un uzņēmumu attiecas. Uz visbiežākie šie normatīvie akti ir sekojoši-

- Gada pārskatu un konsolidēto gada pārskata likums (GPL);
- Ministru kabineta (MK) noteikumi Nr.537 "Kārtība, kādā finanšu pārskatos atspoguļojams valsts, pašvaldību, ārvalstu, Eiropas Kopienas, citu starptautisku organizāciju un institūciju finansiālais atbalsts (finanšu palīdzība), ziedojumi un dāvinājumi naudā vai natūrā" (MK noteikumi Nr.537, spēkā stājas 22.11.2015) – attiecas uz GPL subjektiem;
- MK noteikumi Nr.808 "Noteikumi par biedrību, nodibinājumu un arodbiedrību gada pārskatiem" (MK noteikumi Nr.808, spēkā stājas 3.10.2006);
- MK noteikumi Nr.1486 "Kārtība, kādā budžeta iestādes kārto grāmatvedības uzskaiti" (MK noteikumi Nr.1486, spēkā stājas 15.12.2006).

Kā jau uzskaitījuma redzams, tad Gada pārskatu un konsolidēto gada pārskatu likums nosaka visus galvenos pamatprincipus, kā jāizskatās un kādi principi jāievēro strādājot ar Gada pārskatu. Likums nosaka gada pārskata saturu, iesniegšanas kārtību, attiecīgais likums arī nosaka, to kādu informācijas apjomu ir nepieciešams iekļaut gada pārskatā u.c. uz gada pārskatiem attiecināmo informāciju.

Taču MK noteikumi Nr.537 detalizēti skaidro kārtību, kā praktiski notiek nodokļu maksātāju sadarbība starp pārvaldošajām institūcijām, piemēram, Latvijas Republikas Uzņēmumu reģistrs vai Valsts ieņēmumu dienests.

Ja šo attiecīgo normatīvo aktu pamatprincipi ir saprotami, tad sekojoši grāmatvedis izstrādā un iesniedz uzņēmuma vadībai iekšējos noteikumus projekta apstiprināšanai. Būtiski, ka šie grāmatvedības pamatprincipi ir ērti lietojamiem uzņēmumā, un vēl būtiskāk, ka grāmatvedis

spēj šos pieņemtos pamatprincipus attiecībā un projektu grāmatvedību visērtākajā un nepieciešamākajā atspoguļojumā savienot ar konkrētā uzņēmuma vajadzībām.

Ja aplūkojam svarīgākos pamatprincipus, kas būtu jāņem vērā, sagatavojot grāmatvedību Eiropas Savienības fondu finansējuma uzskaites atspoguļošanai grāmatvedībā, ir noteikti jāievēro sekojoši principi -

- jāsniedz skaidrs un patiess priekšstats (GPL 4.panta 3.daļa);
- ja finanšu pārskats nesniedz pietiekamu informāciju, gada pārskata pielikumā tiek sniegta papildu informācija (GPL 4.panta 4.daļa);
- nav pieļaujama nekāda savstarpēja aktīva un pasīva posteņu vai ieņēmumu un izdevumu posteņu pārrēķināšana (GPL 8.pants);
- ieņēmumi, kas saņemti pirms bilances datuma, bet attiecas uz nākamajiem gadiem, jāparāda kā nākamo periodu ieņēmumi pasīvā (GPL 17.panta 1.daļa);
- atsevišķi norāda summas, kas maksājamas gada laikā un kas maksājamas vēlāk nekā gada laikā pēc bilances datuma (GPL 17.panta 3.daļa);
- novērtēšana jāveic ar pienācīgu piesardzību, pārskatā jāiekļauj tikai līdz bilances datumam iegūtā peļņa, jāņem vērā visas paredzamās riska summas un zaudējumi (GPL 25.panta 1.daļas 3.punkts);
- izmaksas jāaskaņo ar ieņēmumiem attiecīgajos pārskata periodos (GPL 25.panta 1.daļas 4.punkts) (Gada pārskatu un konsolidēto gada pārskatu likums, spēkā esošā redakcija 22.10.2015) (Lasmane, 2015).

Uzņēmējiem būtu ārkārtīgi svarīgi atcerēties, ka gada pārskats tiek gatavots nevis tikai tāpēc, ka to pieprasa normatīvie akti, to gatavo, lai uzņēmums spētu izdarīt secinājumus par uzņēmuma stāvokli un finanšu stabilitāti. Analizējot finanšu rādītājus var gūt priekšstatu par to, cik profesionāli un rentabli strādā uzņēmums. Gada pārskats ir tas dokuments uz kura pamata faktiski izlemj – uzņēmums ir investīciju un atbalsta vērts vai nav.

Gada pārskata pielikums ir tikpat būtisks informācijas avots, kā pats gada pārskats. Diemžēl uzņēmumi un to grāmatvedības grēko uz pielikumu sagatavošanu un bieži pielikumi tiek sagatavoti formāli.

Zvērinātas revidentes Natas Lasmanes praksē ir bijis, ka maldinošas pielikumā sniegtās informācijas vai tās trūkuma dēļ uzņēmumam atsaka projekta finansējumu. Tāpēc eksperte

iesaka - ne tikai rūpīgi izpildīt GPL un MK noteikumu Nr.537 17.punktā noteiktās obligātās prasības, bet arī pievienot papildu skaidrojošo informāciju (Lasmane, 2015).

Būtiski atzīmēt, ka ja saņemtais projekta finansējums paredz kādas saistības, kas varētu būt, piemēram, aizliegums pārdot aktīvus, nosacījums turpināt projektā atbalstīto saimniecisko darbību u.c. un uzņēmums plāno tās izpildīt, bilanci papildu riskus nav nepieciešams norādīt. Taču svarīgi, ka pielikumā tiek sniegts skaidrojums, kādas ir šīs saistības un cik ilgu laiku tās vēl uzņēmumam jāpilda. Tāpat ir noderīgi paskaidrot finansiālā atbalsta raksturu un būtiskākos uzskaites principus (Lasmane, 2015).

Respektīvi pielikumos nepieciešams norādīt tādu informāciju, kas tieši uz gada pārskatu netiek attiecināta, taču ir ārkārtīgi būtiska, lai būtu iespējams veidot priekšstatu par uzņēmumā notiekošajām finanšu darbībām un spētu analizēt riskus, kas varētu būt noteicoši papildus finansējuma piesaistes gadījumā.

Situācijās, kad uzņēmums ES fondu līdzekļus ir izmantojis, jeb apguvis ātrāk, nekā bija paredzēts, mēdz rīkoties sekojoši - gada pārskata rezultātu uzlabošanai, arī ieņēmumu sastāvā šos līdzekļus norāda ātrāk. Taču normatīvie akti, kas attiecīgajā gadījumā ir Gada pārskata un konsolidēto gada pārskatu likums un MK noteikumi Nr.537 nosaka 2 galvenos principus:

- ja finansiālais atbalsts tiek saņemts par ilgtermiņa ieguldījumu, to vispirms uzskaita nākamo periodu ieņēmumu sastāvā. Peļņas vai zaudējumu aprēķinā ieņēmumos to iekļauj pakāpeniski – proporcionāli tam, kā izmaksās tiek norakstīts PL nolietojums;
- ja finansiālais atbalsts ir saņemts avansā par vēl nepaveiktiem darbiem, piemēram, apmācību organizēšanu, to vispirms uzskaita nākamo periodu ieņēmumu sastāvā un tikai pēc pakalpojuma saņemšanas to var atzīt peļņas vai zaudējumu aprēķinā (Lasmane, 2015).

Tātad respektīvi, atsevišķi nepieciešams norāda tos līdzekļus, kas tiek izlietotas gada laikā un vēlāk nekā gada laikā pēc bilances datuma. Tomēr, ja šie iepriekšminētiem principi tiek ignorēti, finanšu rādītāji nav korekti. Piemēram, saņemto finansiālo atbalstu uzņēmums atzīst nākamo periodu ieņēmumos un plāno katru gadu to pakāpeniski atzīt kā ieņēmumus peļņas vai zaudējumu aprēķinā. Tas ir pareizi, taču nav korekti visus nākamo periodu ieņēmumus bilanci uzrādīt kā ilgtermiņa kreditoru. To daļu, kas tiks atzīta peļņas vai zaudējumu aprēķinā nākamā gada laikā, uzrāda īstermiņa kreditoros, un to daļu, kas tiks maksāta pēc nākamā gada, uzrāda ilgtermiņa kreditoru sastāvā (Lasmane, 2015).

Kas svarīgi, ka nav atļauts ieņēmumus un izdevumus uzskaitīt dažādos periodos, līdz ar to ja projekta gaitā tiek saņemts finansējums pamatlīdzekļa iegādei, tad šo procesu jānoraksta proporcionāli tam, kā izmaksu pozīcijā tiek atspoguļots pamatlīdzekļa nolietojums.

Zvērināta Revidente Nata Lasmane min konkrētajam gadījumam piemēru - tiek iegādāta iekārta 1 milj. eiro vērtībā, kuru paredzēts izmantot saimnieciskajā darbībā 10 gadus.

Par iekārtu saņemts ES līdzfinansējums 25% apmērā (250 000 EUR). Grāmatvedības uzskaitē jāveic šādi grāmatojumi:

3.tabula. ES fondu projektu pamatlīdzekļu nolietojuma atspoguļojums gada pārskatā (Avots: Lasmane, 2015).

Saņemts pamatlīdzeklis		
Debets	Kredīts	Summa
Pamatlīdzeklis	Saistības pret piegādātāju	1 000 000
Saņemts finansējums		
Debets	Kredīts	Summa
Nauda	Nākamo periodu ieņēmumi	250 000
Aprēķināts nolietojums (10%)		
Debets	Kredīts	Summa
Izmaksas	Uzkrātais nolietojums	100 000
Nākamo periodu ieņēmumi atzīti peļņas vai zaudējumu aprēķinā proporcionāli pārskata gada nolietojumam (10%)		
Debets	Kredīts	Summa
Nākamo periodu ieņēmumi	Pārējie saimnieciskās darbības ieņēmumi	25 000

Tātad kopumā iespējams redzēt, ka tiek veikti standarta grāmatojumi, kas pielāgoti konkrētajai situācijai, lai atspoguļotu pamatlīdzekļa nolietojumu.

Tomēr šajos procesos mēdz rasti situācijas, ka pamatlīdzekli nodod ekspluatācijā un tad uzsāk attiecīgā pamatlīdzekļa nolietojuma aprēķinu, taču atbalstu par šo pamatlīdzekli saņem ne uzreiz konkrētajā pārskata periodā, bet nākamajā. Tādā gadījumā nākamo periodu

ieņēmumus peļņas vai zaudējumu aprēķinā atzīmē īsākā periodā, lai pamatlīdzekļu amortizācijas un nākamo periodu ieņēmumu atzīšana beigtos vienā datumā.

Gadījumos, ja par Eiropas Savienības fondu līdzekļiem tiek iepirkta datortehnika, kurai uzņēmums normāli nosaka 3 gadu derīgās lietošanas laiku, taču ES finansētā projekta līgums nosaka 5 gadu saistības, tas nenozīmē, ka šie datori jānolieto 5 gadus. Datori tiek nolietoti ierastajā kārtībā - 3 gadu laikā. Arī nākamo periodu ieņēmumi tiks atzīti pārējo saimnieciskās darbības ieņēmumu sastāvā 3 gadus. Atlikušo 2 gadu laikā uzņēmums gada pārskata pielikumā atklās informāciju par saistībām pildīt līguma nosacījumus un iespējamām finanšu sankcijām, ja līguma nosacījumi netiks pildīti (Lasmane, 2015).

Tātad secinām, ka ir pozīcijas, kurām ES fondu ietekmē mainās nolietojuma laiks, taču to atspoguļot ir iespējams un tas ir jādara obligāti, lai uzraudzības periodā nerastos iespēja, ka uzņēmums nekorektas grāmatvedības rezultāti nonāk situācijā, ka pret uzņēmumu tiek pielietotas sankcijas.

Naudas plūsmas pārskatā saņemto finansējumu par ilgtermiņa aktīvu iegādi parasti uzrāda finansēšanas darbības naudas plūsmas sadaļā atsevišķā rindā. Savukārt ES finansējumu, ko saņem par pakalpojumiem vai iepriekšējos periodos notikušiem darījumiem un kārtējiem izdevumiem, uzrāda pamatdarbības naudas plūsmā atsevišķā rindā (Lasmane, 2015).

Kopumā varam secināt, ka ievērojot kopējās grāmatvedības prasības un pievēršot uzmanību atsevišķās sadaļām ir iespējams ievērot tādus grāmatvedības principus, kas ļauj uzņēmējiem korekti veikt ierakstus grāmatvedībā, lai uzskatāmi redzams kur un kā tiek izlietots saņemtais ES fondu finansējums. Jo kā jau iepriekš tika minēts grāmatvedības bilanci un gada pārskatu veido uzņēmuma vajadzībām, ne tikai tāpēc, lai izpildītu normatīvo aktu prasības.

MK noteikumos Nr.808 spēkā stājas 07.10.2006, kas attiecas uz biedrībām, nodibinājumiem un arodbiedrībām, noteikts, ka Eiropas Savienības finansējums ir uzrādāms ieņēmumu un izdevumu pārskatā atsevišķā rindā (Lasmane, 2015).

Šajos noteikumos netiek norādīts, ka gada pārskatā nepieciešams lietot nākamo periodu izdevumu posteni, lai saņemto finansējumu saskaņotu ar iepirkto pamatlīdzekļa nolietojumu. Tādējādi tiem akceptēts, ka ES fondu finansējums tiek atspoguļots kā ieņēmumi finansējuma saņemšanas gadā. Bieži rodas gadījumi, ka biedrības mēdz būt nepārāk kritiskas un nenopietni izturas pret grāmatvedības uzskaiti un kontrole, kaut gan biedrības ir aktīvas projektu piesaistītājas.

Kas attiecas uz pašvaldību apgūtajiem Eiropas Savienības fondu piesaistītajiem līdzekļiem, situācija ir sekojoša, ka ir būtiskākā atšķirība pašvaldību realizēto ES finansēto projektu grāmatvedības uzskaitē no kapitālsabiedrībām ir tā, ka to gada pārskati tiek iekļauti valsts konsolidētajā gada pārskatā, līdz ar to galvenais uzdevums ir saskaņot valsts ieņēmumus ar valsts izdevumiem, ne tik daudz katras individuālas pašvaldības ieņēmumus un izdevumus. Pēdējos gados ieviestās izmaiņas ES finansēto projektu uzskaitē paredz, ka saņemtā dotācija ir uzskaitāma kā ieņēmumi tajā periodā, kad tā ir saņemta, vai kļuvis droši zināms, ka tā tiks saņemta, neatkarīgi, vai tie ir kārtējie izdevumi vai saistīti ar pamatlīdzekļa iegādi (Lasmane, 2015).

Kopumā autore secina, ka grāmatvedības uzskaites īpatnības ES finansētajos projektos ir ārkārtīgi niansētas un prasa no uzņēmēja būt akurātam pret savu grāmatvedības uzskaiti un kontroli. Autore piekrīt apgalvojumam, ka “projektu grāmatvedība ir viens no projekta vadības rīkiem, jo to izmantojot, ir iespējams sekot projekta izmaksām un darbībām līdz vissīkākajiem aspektiem. Tas palīdz sekot līdz darba gaitai un to cik līdzekļu no budžeta ir izmantots, cik izmantojums ir lietderīgs un citām ar projektu saistītajām izmaksām” (Financialforce, 2018). Tādējādi darba nākamajās nodaļā, tiks apskatīta atbalstu uzskaites un kontroles specifika, tieši tūrisma nozares uzņēmumā.

2.SITUĀCIJAS IZPĒTE

2.1.SIA “Oškalns Travel” darbības specifika

Lai gan dažādu tūrisma nozares uzņēmumu projektu finansējuma piesaistes iespējas šiem uzņēmumiem ir diezgan plašas, ļoti bieži tūrisma nozares uzņēmumos rodas problēmas ar šo finanšu līdzekļu atspoguļošanu grāmatvedībā. Šo grāmatvedības veidu varētu saukt par projektu grāmatvedību, kas nozīmē ka, projektu grāmatvedība no „parastās” grāmatvedības atšķiras ar to, ka visa projekta grāmatvedība novēro visas projekta finansiālās sastāvdaļas, piemēram, budžetus, aplēses, izmaksas, rezervēšanu, rēķinu izrakstīšanu un visu, kas saistīts ar projekta izmaksām. Tas ir svarīgs projekta vadības aspekts, jo ir svarīgi zināt, vai projekts ir atbilstošs budžetam (jekabpilnsnvo.lv).

Taču, autore vēlas uzsvērt, ka tūrisma nozares atbalsta instrumentu uzskaites un kontroles specifika saskan ar citu nozaru uzskaites un kontroles pamatnoteikumiem.

Taču pareizi strukturējot, projektu grāmatvedība var nodrošināt visaptverošu pārraudzību par visiem projekta aspektiem, sākot no darbaspēka un materiāliem līdz laika kavējumiem un darbuzņēmēju ieguldījumiem. Tā kā šie dati tiek apkopoti katru dienu, gan vietējā, gan uzņēmumu vadība var pieņemt atbilstošus lēmumus attiecībā uz projekta gaitu (accountxnetwork.com, 2018). Respektīvi izmantojot šos projektu grāmatvedības principus, tūrisma nozares uzņēmumi spēj korelēt starp ieguldītajiem līdzekļiem un klientu jeb tūristu plūsmu utml.

Projekta grāmatvedis ir atbildīgs, lai uzraudzītu un novērtētu visas ar tūrisma projekta finansējuma īstenošanu saistītās darbības. To var panākt gan ar regulāriem ziņojumiem (parasto darījumu uzraudzībai), gan periodisku pārskatu veidošanu, kas ietver uzkrājumu kontroli, priekšapmaksas, pamatlīdzekļu kustības un nolietojumu, nomas uzskaiti un citas korekcijas finanšu plūsmā (beyondsoftware.com, 2018).

Lai tūrisma nozares uzņēmēju līdzekļu izlietojums būtu pamatots un šie līdzekļi, kas tiek ieguldīti tūrisma projektu attīstībā, tiek izlietoti tieši tam kam tie bija paredzēti, grāmatvedības kārtošā jāievēro daži priekšnoteikumi un tie būtu –

- parasti ir attiecināmi visi nacionālās grāmatvedības noteikumi;
- atsevišķa uzskaitē, kontējums;
- atsevišķs bankas konts;
- prasība norādīt atsauci uz projektu līgumos un maksājuma dokumentos;

- grāmatvedības dokumentu kopijas;
- grāmatvedības organizācijas aprakstā jābūt arī aprakstītam, kā tiek uzskaitīti un reģistrēti ar projektu saistītie darījumi;
- parasti līgumā ir noteikts, ka ar projektu saistītiem darījumiem ir jānodrošina atsevišķa uzskaitē, tāpēc grāmatvedības organizācijas dokumentā vajadzētu aprakstīt, kā tas tiek nodrošināts;
- darījumiem ir jābūt viegli izsekojamiem (acuitymagfinance.com, 2018).

Lai grāmatvedība nesagādātu problēmas visbiežākais paņēmieni tās kārtošanā ir atsevišķu grāmatvedības uzskaites kontu vai apakškontu ieviešana.

Piemēram, ja iekārtas parasti tiek uzskaitītas grāmatvedības kontā 1230, tad par Projekta pilnīgu vai daļēju finansējumu iegādātās iekārtas uzskaita kontā 1231 vai apakškontā 123011. Tas nozīmē, ka attiecīgi vajadzētu papildināt grāmatvedības organizācijas dokumentus, ieskaitot kontu plānu.

Grāmatvedības uzskaitē projekta gaitā jānodrošina, vienkāršā ieraksta sistēmā. Kur nepieciešams norādīt ieņēmumu un izdevumu žurnālā visus darījumus hronoloģiskā secībā, tas būtībā nozīmē, ka nepieciešams veikt noteiktas atzīmes attiecīgajā žurnālā, lai uzskatāmi atšķirtu ar projektu saistītos darījumus.

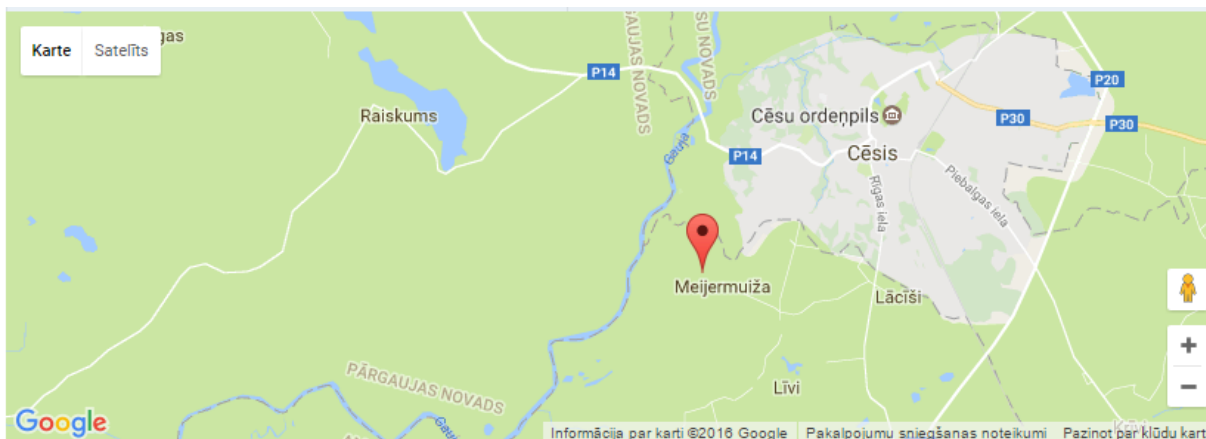
Otra iespēja ir ka attiecīgajos žurnālos nepieciešams pievienot papildu kolonnu, kurā tiktu veiktas atzīmes par darījumiem, kas saistīti ar konkrēto projektu. Tā pat to iespējams attiecināt uz līgumiem, kur bieži tiek atzīmēts cits bankas konts, kas būs paredzēts kādam konkrētam projektam.

Būtu jāievēro, ka projekta līguma numurs jānorāda uz visā projekta dokumentācijā t.sk. grāmatvedības dokumentiem. Rīkojumā var iestrādāt nosacījumu, ka grāmatvedības uzskaites sistēmā drīkst ievadīt tikai tādus dokumentus, uz kuriem veikta atzīme par līguma numuru (jekabpilsnvo.lv, 2018).

Autore secina, ka tūrisma nozares atbalsta instrumentu uzskaites un kontroles specifika saistāma ar vispārpieņemtiem grāmatvedības un projektu vadības principiem, uzņēmējiem jāsaprot, ka grāmatvedības normu ievērošana un ieviešana palīdz analizēt projekta un kopējo uzņēmuma efektivitāti un tai jābūt kā uzņēmuma vai projektu vadības rīkam.

SIA „Oškalns Travel” ir tūrisma pakalpojumus sniedzošs uzņēmums, kurš dibināts 2016.gada pavasarī.

Uzņēmuma pamatdarbība ir izmitināšana viesu mājas un cita veida īslaicīgā apmešanās vieta, respektīvi kempings. SIA „Oškalns Travel” organizē privātos pasākumus un pasākumus bērniem, kā, piemēram, nometnes. Uzņēmums un kempings ir izveidots, kā projekts, kas nav saimnieku pamatnodarbošanās.



4.att. SIA „Oškalns Travel” atrašanās vieta kartē (Avots: googlemaps.com, 2018).

4. attēlā redzama SIA „Oškalns Travel” atrašanās vieta, konkrētā vieta kempingam izvēlēta, jo tas atrodas netālu no Cēsīm, Amatas novada Drabešu pagastā vietā ar nosaukumu Meijermuiža. Kempings arī atrodas stundas braucienā no Rīgas, kas ir svarīgs priekšnoteikums, lai ieinteresētu arī Rīgas viesus brīvdienu braucienā uz Meijermuižu. Kā varam aplūkot kartē, kura redzama 3.att. netālu no kempinga atrodas Gauja, Cēsis, ezeri, ziemas periodā netālu atrodas slēpošanas trases tā, kā kempings ir lieliska atpūtas vieta cilvēkiem, kuri mīl atpūsties pie dabas un kuri ir aktīvās atpūtas piekritēji.

Tuvākajā apkārtnē atrodas - Kempings “Oškalns” atrodas Ozolkalna virsotnē, 200m attālumā no slēpošanas kompleksa “Ozolkalns” un 500m attālumā no slēpošanas kompleksa “Žagarkalns.”

Pieejamie pakalpojumi kempingā “Oškalns” – namiņu īre, telšu vietas, basketbola bumbas, grozs, volejbola laukums, futbola laukums, velosipēdi, makšķerēšana, ugunsкура vietas, zivju kūpinātavas, zivju makšķerēšana.

Kalna lejā plūst upe Gauja, kurā vasarā pieejami braucieni ar plosti vai laivu, bet blakus esošajā Gaujas nacionālajā parkā iespējams doties aizraujošos pārgājienos vai velo izbraucienos pa īpaši tūristiem izveidotiem maršrutiem.

3,5km attālumā no kempinga “Oškalns” atrodas viena no skaistākajām Vidzemes pilsētām – Cēsis, kura pilsētas viesus apbur ar Cēsu pils kompleksu ar Livonijas laika pilsdrupām un vairākiem tiem piederošiem parkiem, vecpilsētu ar bruģētajām ieliņām, mājīgām kafejnīcām un restorāniem, Sv.Jāņa baznīcu, kas ir viens no senākajiem viduslaiku arhitektūras pieminekļiem Latvijā, kā arī jaunuzcelto Vidzemes koncertzāli “Cēsis”, kas ir viens no modernākajiem kultūras centriem Latvijā, vienā ēkā apvienojot koncertzāli, kino un mūzikas vidusskolas telpas (Oskalns.lv, 2018).

Lielākie konkurenti ir Ozolkalns, Žagarkalns, Rakši, Cēsu Vimbas un brīvdienu māja Zābaciņi, taču veicot aptauju tika secināt, ka esošās naktsmītnes sezonā ir aizpildītas un pēc tām arī ir pieprasījums, tā kā SIA „Oškalns Travel” cer aizpildīt to pieprasījuma daļu, kuriem rezervācija nav iespējama jau esošajās naktsmītnēs. Var uzskatīt ka konkurence attiecīgajā reģionā ir salīdzinoši liela un ka tirgus attīstība ir salīdzinoši lēna. Tirgus attīstībai bremsējot, viena uzņēmuma izaugsme notiek uz tā konkurenta rēķina kuram attiecīgajā brīdī pieejams, piemēram, pārāk mazs piedāvājums attiecībā uz kempinga mājiņu skaita vai uz klientu apkalpošanas kvalitāti. Tā kā tūrisma produktus nevar uzkrāt noliktavās, pieaug iespējamība, ka uzņēmumam pietrūks jaudas. Gadījumos, kas saistīti ar ievērojamām tirgus pamešanas barjerām, kā, piemēram, kempingu un viesu māju jomā, konkurenci pastiprina arī fakts, ka reģionālajā tirgū turpina strādāt arī tādi uzņēmumi, kas rada zaudējumus. Jo lielāka ir tirgū pārstāvēto uzņēmumu sacensība, jo negatīvāka veidojas konkurences situācija (Sondore, 2009).

4.tabulā ir iespējams novērtēt esošos cenu piedāvājumus, Oškalna kempingā cenu piedāvājums ir sekojošs, par 4 vietīgu kempinga mājiņu cena ir 70,00 EUR par diennakti un 3,00 EUR telts vietu, kura aprīkota ar malku, galdu utml. Nometnēm cenas ir atkarīgas no personu skaita un citām vajadzībām, kas būs nepieciešamas, piemēram elektrības pieslēgums, nometnes ilgums, teritorijas izmantojums.

4.tabula. Cenu apkopojums Cēsu apkārtnes nakstmnēs (Avots: autora apkopojums).

	Ozolkalns	Žagarkalns	Rakši	Cēsu Vimbas	Zābaciņi
Cenas (EUR)	65,00-185,00 (par mājiņu)		400-1500 (par māju)	60,00	56,91-128,05
	2,50-3,50 (telts vieta)	5,00 (telts vieta)			
+	Plašs piedāvājums –laivu noma, atrakciju parks, slēpošana ziemā, rīko nometnes	Ziemā slēpošana, vasarā laivu noma un velosipēdu noma	Piedāvā maksšķerēšanu un ir dzīvnieku sēta	Atlaide restorānā	
–		Nav kempingu mājiņu, nav informācijas par nometņu organizēšanu	Ir tikai mājas cilvēku grupām no 20 cilvēkiem	Nav plašas informācijas par piedāvājumu	Nav plašas informācijas par piedāvājumu

4.tabulā varam redzēt, ka tikai viens no esošajiem konkurentiem var piedāvāt atsevišķas kempinga mājiņas un ar plašāku piedāvājuma izklāstu var iepazīties pielikumā.

Šobrīd SIA „Oškalns Travel” atrodas procesā, lai labiekārtotu savu kempinga teritoriju un paplašinātu pakalpojuma klāstu. 5.attēlā var aplūkot mājiņu izskatu, mājiņās būs iespējams apmesties 4 pieaugušajiem ar iespēju papildus gultas vietām, kempinga teritorijā atradīsies 5 šādas mājiņas, kā arī 20 telšu vietas. Mājas tiek izīrētas arī ziemas sezonā, tā tad ir apsildāmas.



5.att. Plānotais kempingu mājiņu izskats Oškalna kempingā (Avots: SIA ”Oškalns Travel” 2016).

SIA „Oškalns Travel” ir savas attīstības sākumā, tā kā uzņēmums nesen ir sācis darboties, bet interese no apmeklētājiem ir radusies, tad uzņēmumā domā, kā darbību palielināt, kā arī pakāpeniski aprīkot kempingu ar pirti, kubliem un dažādām papildus aktivitātēm.

Kempinga saimnieciskās darbības pamatrādītāji apkopoti 5. Tabulā, kur ir redzams kāpums visām pozīcijām.

5.tabula. SIA „Oškalns Travel” saimnieciskās darbības pamatrādītāji 2016.-2018.gads (Avots: autores apkopojums).

	Darbinieku skaits uzņēmumā	Apgrozījums	Pārskata gada peļņa
2016. gads	1	2010,00	1803,00
2017. gads	1	15239,00	7948,00
2018. gads plānots	1	35000,00	35000,00
2019. gads plānots	1-3	50000,00	50000,00

5.tabulā redzams, ka uzņēmums palielinājis gan apgrozījumu, gan arī ir augusi pārskata gada peļņa. Tas nozīmē, ka uzņēmums spēj apmierināt visas savu klientu vēlmes un nodrošināt kvalitatīvu pakalpojumu un līdz ar to aug arī apgrozījums un peļņa, kas jau pēc tam ļauj uzņēmuma attīstīt tālāk.

SIA „Oškalns Travel” lielākie konkurenti ir Žagarkalns un Ozolkalns kuri jau darbojas ilgu gadus un klientu klāsts viņiem jau ir nostiprinājies šo gadu laikā.

SIA „Oškalns Travel” grāmatojumi apkopoti 6. tabulā. Attiecībā uz grāmatojumiem uzņēmumā ir salīdzinoši vienkāršota grāmatvedība un tās uzskaitē, jo SIA „Oškalns Travel” nodarbojas tikai ar izmitināšanas pakalpojumu sniegšanu un uzņēmumā nav īsti ne operācijas ar pamatlīdzekļiem, ne kādiem citiem ar būtiski specifiskiem grāmatojumiem saistītas finanšu līdzekļu operācijas.

6.tabula. SIA „Oškalns Travel” regulārie izmantojamie grāmatojumi (Avots: autora apkopojums).

N.P.K.	GRĀMATOJUMS	DEBETS	KREDĪTS
1.	No norēķina konta pārskaitīts parāds piegādātājiem par pakalpojumiem	Norēķini ar piegādātājiem un darbuzņēmējiem	Norēķinu konts bankā
2.	Valsts kasei pārskaitīts UIN avansā	Norēķini par Uzņēmuma ienākuma nodokli	Norēķinu konts bankā
3.	No norēķina konta samaksāts budžetam IIN nodoklis	Norēķini ar budžetu par IIN	Norēķinu konts bankā
4.	No norēķina konta samaksāts budžetam VSAOI nodoklis	Norēķini ar budžetu par VSAOI	Norēķinu konts bankā
5.	Pārskaitīta darba alga norēķinu konta	Norēķini par darba samaksu	Norēķinu konts bankā
6.	Veikts avansa maksājums par precī	Avansa maksājumi par precēm un pakalpojumiem	Norēķinu konts bankā
7.	Pircēji samaksājuši norēķinu kontā par saņemtajām precēm	Norēķinu konts bankā	Norēķini ar pircējiem un pasūtītājiem
8.	Saņemts pamatlīdzeklis	Pamatlīdzeklis	Saistības pret piegādātāju
9.	Aprēķināts nolietojums	Izmaksas	Uzkrātais nolietojums

6.tabulā redzams, ka uzņēmuma grāmatvedībā parādās vispārināti un jebkurā uzņēmumā esoši grāmatojumi, piemēram ar nodokļu nomaksu saistītas darbības–

- Valsts kasei pārskaitīts UIN avansā;
- no norēķina konta samaksāts budžetam IIN nodoklis;
- no norēķina konta samaksāts budžetam VSAOI nodoklis.

Tāpat kā jebkuram uzņēmumam SIA „Oškalns Travel” grāmatojumos parādās finanšu operācijas, kas saistītas norēķiniem par precēm un pakalpojumiem, piemēram –

- no norēķina konta pārskaitīts parāds piegādātājiem par pakalpojumiem;
- veikts avansa maksājums par precī;
- pircēji samaksājuši norēķinu kontā par saņemtajām precēm.

Kā arī visu uzņēmumu grāmatvedības sistēmās tiek atspoguļoti grāmatojumi, kas saistās ar darba algu izmaksu.

SIA „Oškalns Travel” izmaksas veido – darbinieku algas, komunālie maksājumi, saimnieciskie izdevumi (veļas mazgāšana, teritorijas uzkopšana).

SIA „Oškalns Travel” ieņēmumus veido – namiņu īre, telšu vietu īre, inventāru noma (velosipēdi, bumbas, makšķeres utt).

Viens no būtiskākajiem finanšu analīzes rādītājiem ir rentabilitāte, kas norāda uz attiecību starp peļņas lielumu un kādu citu rādītāju, kas saistīts ar attiecīgās peļņas lielumu.

Parasti par peļņas lielumu ietekmējošiem rādītājiem mēdz pieņemt iesaistīto kapitālu vai īpašumu, vai arī neto apgrozījumu.

Vienmēr pozitīvi tiek vērtēts visu rentabilitātes rādītāju maksimāli lielākais līmenis. Zems rentabilitātes līmenis liecina par problēmām uzņēmuma attīstībā, kuras nenovēršot, sagaidāms uzņēmuma bankrots.

Kas attiecas uz SIA „Oškalns Travel” apgrozījuma rentabilitātes rādītāju, to autore ieguva izmantojot 1. formulu –

$$\text{Apgrozījuma rentabilitāte} = \frac{\text{Bruto peļņa}}{\text{Neto apgrozījums}} * 100 \quad (1)$$

Apgrozījuma rentabilitātes rādītāji SIA „Oškalns Travel” par 2016. un 2017. ir sekojoši –

$$\text{Apgrozījuma rentabilitāte (2016)} = \frac{1895}{2010} * 100 = 94,28\%$$

$$\text{Apgrozījuma rentabilitāte (2017)} = \frac{11177}{15239} * 100 = 73,34\%$$

Tātad balstoties uz bilanču datiem, ko var aplūkot pielikumā nr 1. , aprēķinot apgrozījuma rentabilitātes rādītājus tie ir sekojoši 2016. gadā 94,28%, savukārt 2017.gadā SIA „Oškalns Travel” apgrozījuma rentabilitātes rādītājs samazinās uz 73,34%. Kas nozīmē to, ka uzņēmumam labāk veicies 2016.gadā, jo augstāks attiecīgais rādītājs, jo labāk. Tātad varam redzēt, ka bruto peļņa un neto apgrozījums 2017.gadā ir augstāks, taču attiecība starp šiem rādītājiem tomēr veiksmīgāka izrādījusies 2016.gadā.

Taču ja aplūkojam datus attiecībā uz pašu kapitālu rentabilitāti, tad tie ir iegūti pēc 2.formulas un tā ir sekojoša –

$$\text{Pašu kapitāla rentabilitāte} = \frac{\text{Neto peļņa}}{\text{Pašu kapitāls}} * 100 \quad (2)$$

Balstoties uz 2016. un 2017.gada bilanču datiem (skatīt 1. un 2.pielikumu) pašu kapitāla rentabilitātes koeficienti ir sekojoši –

$$\text{Pašu kapitāla rentabilitāte (2016)} = \frac{2010}{1804} * 100 = 111,42\%$$

$$\text{Pašu kapitāla rentabilitāte (2017)} = \frac{15239}{9752} * 100 = 156,27\%$$

Pašu kapitāla rentabilitāte parāda, cik efektīvi tiek izmantots tas kapitāls, ko ir investējuši uzņēmumā īpašnieki. No ieguldītāja viedokļa šis ir viens no svarīgākajiem rādītājiem, jo parāda cik potenciālais investors nopelnīs no katra sava ieguldītā EUR. Šis rādītājs bieži vien tiek salīdzināts ar banku depozītu ienesīgumu.

Un ja šo rādītāju aplūkojam SIA „Oškalns Travel” kontekstā, tad rādītāji ir sekojoši – 2016.gadā 111,42% un 2017.gadā 156,27%.

Tātad pēc esošajiem koeficientiem varam secināt, ka 2017.gadā peļņas atdeve no ieguldījumiem ir augstāka, sasniedzot 156,27%, attiecīgi šajā rādītāja veiksmīgāks bijis

2017.gads un tā sekojoši var secināt, ka, lai vispārīgi spriestu par uzņēmuma rentabilitāti, jeb uzņēmuma ienesīgumu jāgūst pilnvērtīgāki dati no uzņēmuma gada pārskatiem.

Pieredzes raksturojums un novēroto problēmu risinājuma piedāvājums – vairāk domāt par dažādām mārketinga aktivitātēm, lai piesaistītu vairāk apmeklētāju un tieši koncentrēties uz klientu piesaisti pavasarī un rudenī, kad rezervāciju skaits ir niecīgs. Mārketinga plāna izveide un ieviešana būtu nepieciešama ar mērķi izlīdzināt sezonalitāti un palielināt klientu plūsmu. Uzņēmumam būtu nepieciešams apdomāt sadarbošanos ar Cēsu tūrisma informāciju centru, lai viņi var kempingu iekļaut savos tūrisma materiālos.

Uzņēmums ir mēģinājis attīstībai piesaistīt ES fondu finansējumu, taču mēģinājums bija neveiksmīgs. Tāpēc uzņēmums plāno apzināt un mēģināt ņemt dalību kādā no uzņēmējdarbības atbalsta programmām, kas nepieciešams, lai varētu uzcelt vēl kādu mājiņu. Iepriekšējo gadu pieredze liecina, ka vasaras laikā klientu pieprasījums pēc kempinga ir liels un nepieciešamo pieprasījumu kempings nespēj nodrošināt, tātad principā brīvu vietu nebija vasarā un ziemā, kad atvērtas ir apkārt esošās slēpošanas trases, taču pēdējo gadu ziemas ir ļoti īsas un tas samazina klientu plūsmu.

SIA “Oškalns Travel” mēģinājums saņemt ES struktūrfondu finansējumu beidzās neveiksmīgi, jo iesniedzēju vidū bija liels uzņēmēju skaits, kas vēlējās ar šo līdzekļu palīdzību attīstīt mājražošanu un tikai tad attīstīt tūrisma aspektu un finansējumu vispirms piešķirta tiem, kuri nodarbojas tieši ar mājražošanu. Tādējādi SIA “Oškalns Travel” palika aiz svītras, ja nu kādam no uzvarējušajiem uzņēmējiem nepietiek savu privāto līdzekļu projekta finansēšanas līdzdalībai.

Par iegūtajiem projekta līdzekļiem tika plānots palielināt kempinga mājiņu skaitu un uzlabot to aprīkojumu, lai kempinga apmeklētājiem spētu nodrošināt pēc iespējas kvalitatīvāku servisu par atbilstošāko cenu, lai ieguldītie līdzekļi ilgtermiņā spētu arī palielināt peļņas daļu.

Vēlreiz startējot kādā no attiecīgajām programmām uzņēmumam būtu jākonsultējas ar speciālistiem no Valsts institūcijām, kas atbild par ES fondu projektu līdzekļu piesaisti un jāizskata iespējamās dalības iespējas.

SIA „Oškalns Travel” nodrošina informācijas apriti ar saviem klientiem arī caur mājaslapu www.oskalns.lv un facebook kontu, jo mūsdienās ikviena uzņēmuma vizītkartei ir jābūt pieejamai arī interneta vidē un jābūt klientiem sasniedzamiem 24h diennaktī.

2.2. Tūrisma nozares atbalsta instrumentu finansējuma uzskaitē un kontrole Latvijā

Ekonomikas ministrija (EM) ir tūrisma nozares vadošā iestāde, kas atbild par tūrisma attīstības valsts politikas izstrādi un īstenošanu. EM kompetenci, funkcijas un uzdevumus tūrisma jomā nosaka Tūrisma likums, ministrijas nolikums, kā arī citas tiesību normas. Par tūrisma jomu atbild Nozaru politikas departaments (Ekonomikas ministrija, 2018).

Respektīvi Ekonomikas ministrija ir tā valstiskā iestāde, kura nosaka kopējo valsts tūrisma nozares virzību, prioritātes un uzdevumus. Kā arī veic visus ar tūrisma nozares politiku un tās attīstību saistīto jautājumu risināšanu.

Ekonomikas ministrijas vadlīnijas saistībā ar tūrisma nozari saistītos jautājumos administrē Tūrisma likums.

Tūrisma likuma mērķis ir radīt tiesisku pamatu tūrisma nozares attīstībai Latvijā, noteikt kārtību, kādā valsts pārvaldes iestādes, pašvaldības un komersanti darbojas tūrisma jomā, un aizsargāt tūristu intereses (Tūrisma likums, spēkā esošā redakcija 01.01.1999).

Tātad valstiskā līmeņa institūciju uzdevums ir ne tikai domāt par tūrisma nozares attīstību, kā tādu, bet arī sekot līdzi tūristu tiesībām un tūristu aizsardzībai, lai valstī uz kuru viņi atceļo būtu iespējams saņemt valstiska līmeņa palīdzību un nepieciešamības gadījumā spētu risināt ar viņu uzturēšanos Latvijā radušās problēmsituācijas.

Tūrisma nozares uzdevumi, kurus definē Tūrisma likums ir sekojoši –

1. nodrošināt tūrismam brīvas un vienlīdzīgas iespējas, celt tā ekonomisko efektivitāti un radīt jaunas darba vietas;
2. veicināt Latvijas integrāciju starptautiskajā tūrisma apritē;
3. veicināt vietējā tūrisma attīstību un tūrisma pakalpojumu eksportu;
- 3.1. veicināt lauku sociālās, ekonomiskās un kultūras vides saglabāšanu un ilgtspējīgu izmantošanu, sekmējot lauku tūrisma un ekotūrisma attīstību;
4. veicināt kultūrvēsturiskā un dabas mantojuma saglabāšanu un racionālu izmantošanu, kā arī nodrošināt kultūras un dabas tūrisma attīstību;
5. nodrošināt un veicināt dabas dziedniecisko resursu racionālu izmantošanu organisma vispārējā stāvokļa un labsajūtas uzlabošanai, profilaksei, ārstēšanai un rehabilitācijai, kā arī nodrošināt kūrortu attīstību, ievērojot vides aizsardzības prasības un veicinot kūrortu pakalpojumu iekšējo patēriņu un eksportu;
6. paaugstināt to komersantu konkurētspēju, kuri sniedz tūrisma pakalpojumus;

7. veicināt atvieglojumu piešķiršanu pensionāru, invalīdu, jauniešu un bērnu tūrismam;
8. Latvijā un ārvalstīs nodrošināt vispusīgu un precīzu informāciju par tūrisma resursiem un tūrisma pakalpojumiem;
9. veicināt sniegto tūrisma pakalpojumu kvalitātes un tūrisma nozarē strādājošo kvalifikācijas paaugstināšanu;
10. nodrošināt tūrisma harmonisku attīstību atbilstoši dabas un kultūras vides aizsardzībai tā, lai tūrisms nenonāktu pretrunā ar dabas un kultūras vides aizsardzību (Tūrisma likums, spēkā esošā redakcija 01.01.1999).

Autore secina, ka Tūrisma likuma uzdevumi tiek saistīti ne tikai ar tūrisma nozares attīstības nodrošināšanu, bet līdz ar to arī ar kopējo valstiskā līmeņa ekonomisko situāciju, kā arī būtiski rūpējas par kultūrvēsturisko vērtību un objektu aizsardzību. Tūrisma likuma viens no būtiskākajiem uzdevumiem rūpēties arī par tūrisma nozarē strādājošo speciālistu profesionalitāti un kvalifikācijas nepieciešamību, kas savukārt nodrošina kvalitatīvu tūrisma pakalpojumu nodrošinājumu.

EM pakļautībā esoša tiešās pārvaldes iestāde Latvijas Investīciju un attīstības aģentūra (LIAA) atbild par tūrisma politikas īstenošanu. Tās galvenais uzdevums ir Latvijas kā atraktīva un droša tūrisma galamērķa atpazīstamības veicināšana. Kopš 2016. gada LIAA sastāvā darbojas Tūrisma departaments jeb kādreizējā Tūrisma attīstības valsts aģentūra. Departamenta pamatzdevums ir īstenot tūrisma valsts politiku, galvenie mērķi – Latvijas tūrisma produktu un pakalpojumu attīstība, Latvijas starptautiskās atpazīstamības veicināšana, Latvijas kā pievilcīga tūrisma galamērķa popularizēšana un tūrisma konkurētspējas veicināšana (LIAA, 2018).

Pēdējie dati, kuri ir balstīti uz OECD pētījumiem liecina, ka 2018.gadā tūristu skaista pieaugums ir neliels, taču tie Latvijā uzturas ilgāk, kas jau tika novērots arī iepriekšējo gadu statistikā. Kā liecina Dienas biznesa apkopotā informācija “tūrisma nozare Latvijā veido 4,1% no IKP, tās eksporta apjoms sastāda 4,5% no kopējā Latvijas eksporta, un kopā ar saistītajām nozarēm tūrisma nozare nodrošina 8,9% darbavietu Latvijā. Latvijā ienāk aizvien vairāk starptautiskās ķēžu viesnīcas, nepieciešami darbinieki dažādos līmeņos, turklāt tūrisma nozare ir viena no tām, kur ir konkurētspējīgs atalgojums” (Vanadziņš, 2018). Starptautisku ķēžu viesnīcas, veikali, ēstuves rada attīstītas valsts tēlu, cilvēki vēlas aizbraucot uz citu valsti izmantot arī pazīstamus un starptautiskus zīmolus, kas apliecina preču un pakalpojumu kvalitāti.

Lai autore veiktu kvalitatīvāku pētījumu nepieciešamas nodefinēt ko kopumā varam uzskatīt par tūrisma nozari un Latvijas valstī tūrisma nozare tiek reglamentēta balstoties uz tūrisma likumu, kas arī nodefinē to, ko var uzskatīt par tūrisma nozari. Attiecīgā definīcija konkrētajā normatīvajā aktā tiek definēta sekojoši — “tūrisma nozare ir tautsaimniecības nozare, kuras uzdevums ir tūrisma pakalpojumu sagatavošana un sniegšana. Pastāv dažāda veida tūrisma raksturojums – aktīvais tūrisms, dabas tūrisms, kultūras tūrisms, rekreatīvais tūrisms, sporta tūrisms, starptautiskais tūrisms, vietējais tūrisms, lauku tūrisms, ekotūrisms, veselības tūrisms” (Tūrisma likums spēkā esošā redakcija 17.09.1998). Tāpat varētu raksturot tūristus un viņu intereses, viens ir ekotūrists, viens ir veselības tūrists, kas izmanto dažādas rehabilitācijas iestādes un SPA piedāvājumus un cits savukārt var būt tūrists, kuram interesē dažādu valstu aktīvās atpūtas iespējas utml.

Tātad tūrisma nozari ir iespējams sadalīt sīkāk un to var iedalīt pēc darbības rakstura:

- aktīvais;
- rekreatīvais;
- dabas;
- sporta;
- kultūras (Leitis, 2012).

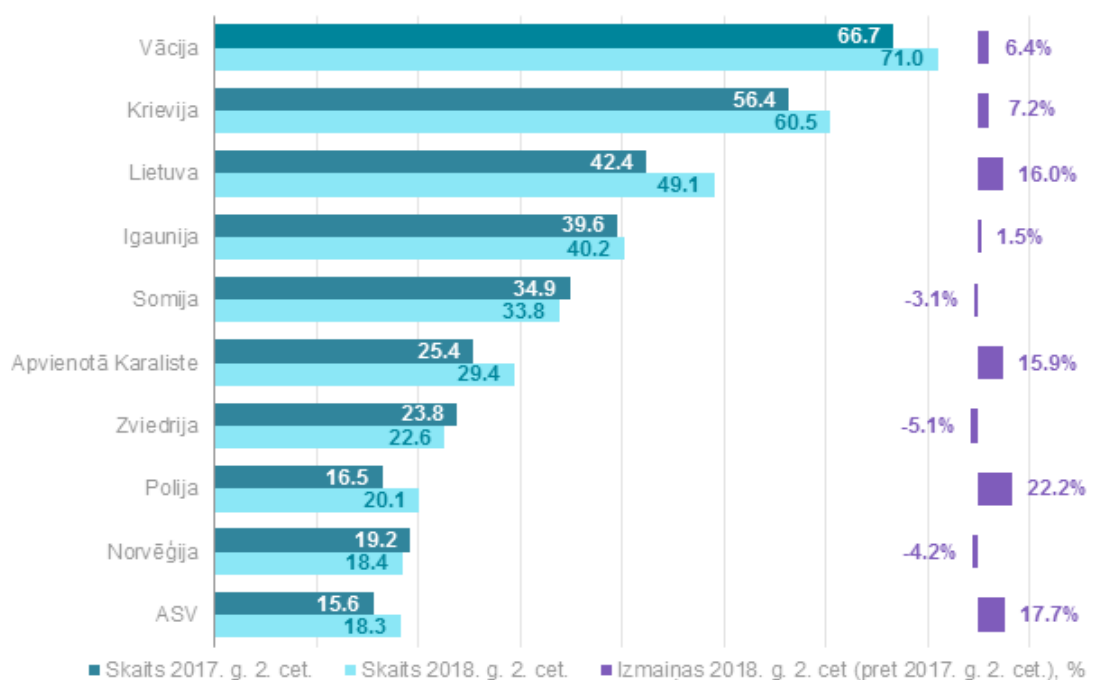
Protams, ka daži no šiem tūrisma veidiem ir apvienojami, piemēram, dabas tūrisms ar aktīvo tūrisma vai arī dabas tūrisms ar kultūras tūrisma utt., tātad viens tūrists var vienā galamērķī izmantot vairākus tūrisma veidus.

Lai mazajiem tūrisma uzņēmumiem reģionos palīdzētu tikt galā ar šiem uzdevumiem ir jābūt gana stabilai klientu plūsmai un ienākumiem, lai veiktu visas nepieciešamās darbības taču ne vienmēr tas ir iespējams. Tūrisma uzņēmumiem ir nepieciešama gan atbalsts konsultāciju veidā, gan finanšu līdzekļu veidā, lai veiktu nepieciešamos attīstības uzdevumus.

Ja aplūkojam jaunākos pieejamos datus, tie parāda ka “2018. gada 2. ceturksnī Latvijas tūristu mītnēs apkalpoti 772,3 tūkst. viesu, kas ir par 11,3 % vairāk nekā 2017. gada 2. ceturksnī, liecina Centrālās statistikas pārvaldes (CSP) jaunākie dati. Salīdzinot ar iepriekšējā gada attiecīgo periodu, viesu pavadīto nakšu skaits audzis par 8,8 % un sasniedza 1,43 milj. Vidējais viesu uzturēšanās ilgums tūristu mītnēs bija 2 nakts” (Centrālā statistikas pārvalde, 2018).

Statistika liecina, ka 2018.gads pretēji iepriekšējiem gadiem parāda pozitīvu kāpumu tādos rādītājos, kā viesu vidējais uzturēšanās ilgums, taču līdzekļi ko šis tūrists iztērē tomēr samazinās, kas iespējams norāda uz nepilnvērtīgu un klienta prasībām neatbilstošu servisu.

Taču statistika attiecībā uz ārvalstu tūristu skaitu aplūkojama attēlā 1.1., kas ir sekojoša – 2018. gada 2. ceturksnī apkalpoti 538,3 tūkst. ārvalstu viesu, kas ir par 8,7 % vairāk nekā pagājušā gada 2. ceturksnī, savukārt ārvalstu viesu pavadīto nakšu skaits audzis par 9,6 %, sasniedzot 1,02 milj. nakšu. Visvairāk viesu uzņemts no Vācijas (71 tūkst.), Krievijas (60,5 tūkst.), Lietuvas (49,1 tūkst.), Igaunijas (40,2 tūkst.), Somijas (33,8 tūkst.) un Apvienotās Karalistes (29,4 tūkst.) (Centrālā statistikas pārvalde, 2018).



6.att. Ārvalstu tūristu īpatsvars Latvijā 2018.gads (Avots: Centrālās statistikas pārvalde 2018).

2018. gada 2. ceturksnī tūristu mītnēs apkalpoti 234,1 tūkst. Latvijas iedzīvotāju, kas ir par 17,7 % vairāk nekā 2017. gada 2. ceturksnī, savukārt to pavadīto nakšu skaits pieaudzis par 7,1 % un bija 416,9 milj.

7. tabulā redzams, kādas izmaiņas notikušas starp 2017. un 2018. gadu attiecībā uz tūristu mītnēs apkalpoto viesu skaitu un to cik nakts attiecīgie šie viesi ir pavadījuši Latvijā.

7. tabula. Tūristu mītnēs apkalpoto viesu skaits un pavadītās nakts (Avots Centrālā statistikas pārvalde 2018).

	2018. gada 2. cet.		2017. gada 2. cet.		Izmaiņas % (2018./2017. g. 2. cet.)	
	Viesu skaits	Pavadītās nakts	Viesu skaits	Pavadītās nakts	Viesu skaits	Pavadītās nakts
KOPĀ	772 332	1 434 638	694 169	1 318 112	11,3	8,8
Latvijas iedzīvotāji	234 070	416 912	198 871	389 259	17,7	7,1
Ārvalstu iedzīvotāji	538 262	1 017 726	495 298	928 853	8,7	9,6
Vācija	70 955	132 291	66 718	125 503	6,4	5,4
Krievija	60 481	124 661	56 439	113 387	7,2	9,9
Lietuva	49 145	76 966	42 363	67 270	16,0	14,4
Igaunija	40 160	59 329	39 559	55 580	1,5	6,7
Somija	33 801	60 440	34 882	64 791	- 3,1	- 6,7
Apvienotā Karaliste	29 430	57 905	25 383	48 954	15,9	18,3
Zviedrija	22 568	44 642	23 785	45 173	- 5,1	- 1,2
Polija	20 117	31 441	16 462	24 853	22,2	26,5
Norvēģija	18 365	36 717	19 179	37 947	- 4,2	- 3,2
ASV	18 314	38 808	15 560	30 992	17,7	25,2
Francija	16 286	30 087	13 789	24 747	18,1	21,6
Itālija	11 956	20 906	11 164	19 882	7,1	5,2
Ukraina	11 254	20 144	7 834	14 802	43,7	36,1
Baltkrievija	10 626	29 396	9 052	26 362	17,4	11,5
Japāna	10 476	14 106	8 561	11 040	22,4	27,8
Spānija	10 234	18 512	9 078	15 598	12,7	18,7
Dānija	9 172	17 172	7 919	14 582	15,8	17,8
Nīderlande	8 726	17 115	9 007	17 974	- 3,1	- 4,8
Kanāda	7 379	11 378	6 925	9 695	6,6	17,4
Ķīna	7 117	11 340	6 846	10 788	4,0	5,1
Šveice	6 897	13 222	5 713	10 873	20,7	21,6
Austrija	6 080	11 146	4 800	8 496	26,7	31,2
Beļģija	5 229	10 088	4 698	9 134	11,3	10,4

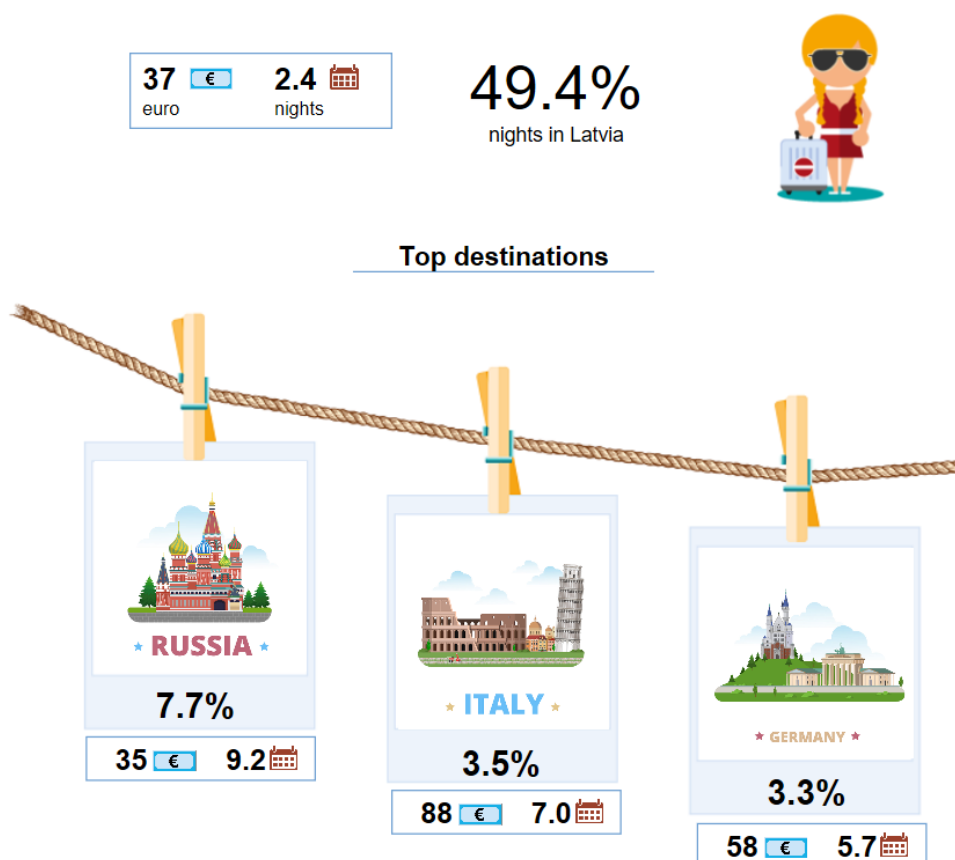
2018. gada 2. ceturksnī Rīgas tūristu mītnēs apkalpoti 483,6 tūkst. viesu jeb par 9,6 % vairāk nekā pagājušā gada 2. ceturksnī. Ārvalstu viesu skaits Rīgā pieaudzis par 6,5 % un sasniedza 419,5 tūkst. Visvairāk Rīgā apkalpoti ārvalstu viesi no Vācijas (13,3 %), Krievijas (9,6 %), Apvienotās Karalistes (6,4 %), Lietuvas (6,4 %), Somijas (6,3 %) un Igaunijas (6,0 %) (Centrālā statistikas pārvalde, 2018).

Tātad ārvalstu tūristu prasībām visatbilstošāko piedāvājumu Latvijā spēj nodrošināt tikai atsevišķas lielās pilsētas un pie Rīgas pašvaldības ar dažiem izņēmumiem, kas rada jautājumu vai mazie reģionālie tūrisma komersanti spēj paši attīstīties un dot nepieciešamo ieguldījumu Latvijas tūrisma nozarē kopumā.

Taču šie labajiem rādītājiem ir sekojošs iemesls, ko min Rīgas tūrisma biroja vadītāja – “tas nav viena gada panākums, tas ir ilgstoša darba, jaunu virzienu meklējumu, plašas sadarbības un veiksmīgas komunikācijas rezultāts, kurā būtisks faktors ir bagātīgā Latvijas valsts simtgades programma. Taču jau tagad jālemj, kas būs tūrisma izaugsmi veicinoši faktori nākotnē un par ko jāsāk starptautiski runāt jau šodien, lai pozitīvu rezultātu justu arī turpmāk. Ja pilsēta un valsts var piedāvāt daudzveidīgu notikumu klāstu, sevišķi liela mēroga pasākumus – kā Dziesmu svētki, dažādi festivāli, pilsētas svētki vai starptautiska mēroga sporta sacensības, mēs iegūstam materiālu, ar kuru varam strādāt starptautiskajos medijos” (Jermaloviča, 2018).

Tātad lieli kultūras pasākumi un sporta notikumi spēj radīt nepieciešamo interesi par valsti un atvest tūristu, lai viņš izmantotu arī citus tūrisma produktus un pakalpojumus, šis gads rāda to, ka kampaņveida kvalitatīva reklāma rada tiešām pozitīvu atdevi tūrisma industrijai kopumā.

Kas attiecas uz ceļotājiem no Latvijas, tad vispopulārākos galamērķus var aplūkot 7.attēlā



7.att. Latvijas rezidentu populārākie galamērķi (Avots: Centrālā statistikas pārvalde 2018).

Kā redzams populārākie ceļojumu galamērķi ir Krievija, tur dodas 7,7% un pavada vidēji 9,2 dienas iztērējot aptuveni 35 euro diennaktī. Pēc tam kā populārākais no galamērķiem ir Itālija un Vācija, attiecīgi uz Itāliju dodas 3,5% un uz Vāciju 3,3% no Latvijas izceļojušo tūristu. Itālijā tūristi uzturas vidēji 7 dienas, taču Vācijā 5,7 dienas, tur tērējot 58 euro dienā, savukārt Itālijā tiek tērēti 88 euro dienā.

Pēc šī attēla varam secināt, ka Latvijas rezidenti izvēlas apmeklēt salīdzinoši tuvas galamērķus, kas ārkārtīgi nesadārdzina ceļojuma izmaksas ar dārgām aviobiļetēm un Latvijas rezidenti izvēlas pamatā nedārgus un pārdomātus ceļojumus.

Tūrisma nozares uzņēmumu skaitu, nozares rentabilitātes rādītāju, darbinieku kopskaitu un apgrozījumu par 2016.gadu var aplūkot 8.attēlā.

	Uzņēmumu skaits					Apgrozījums, peļņa EUR						Darbinieki, skaits kopā	Nodokļi (VID dati)	
	Kopā	Pieaudzis apgrozījums	Gazetes	Jauni atlasē	Ārvalstu kapitāls, %	Neto apgrozījums, tūkst.	15/14	14/13	13/12	Peļņa, tūkst.	Rentabilitāte		Kopā, tūkst.	VSAOI uz darbinieku, tūkst. EUR
Tūrisms, viesmīlība, izklaide	1027	67%	5%	21%	22%	1 235 300	8%	8%	8%	60 824	5%	29 814	181 970	2,08
Ēdināšana	526	74%	5%	23%	21%	436 759	13%	11%	17%	11 180	3%	16 734	75 992	1,76
Izklaide un sports	226	65%	5%	19%	22%	375 786	12%	8%	7%	46 330	12%	6 877	72 089	2,62
Naktsmājas, tūrisms	275	55%	3%	17%	26%	422 756	0%	6%	3%	3 313	1%	6 203	33 889	2,34

8.att. Tūrisma nozares finanšu rādītāji par 2016.gadu (Avots: www.firmas.lv 2018).

8. attēlā redzams, ka kopā tūrisma nozarē darbojas 1027 uzņēmumi, kas nodarbina 29 814 darbiniekus. Tūrisma nozares apgrozījums 2016.gadā sastāda 1 235 300 EUR lielu apgrozījumu, kas atnesis tūrisma nozares uzņēmumiem 60 824 EUR lielu peļņu.

Salīdzinoši 9.attēlā iespējams aplūkot attiecīgos datus par 2017.gadu.

	Uzņēmumu skaits					Apgrozījums, peļņa EUR						Darbinieki, skaits kopā	Nodokļi (VID dati)	
	Kopā	Pieaudzis apgrozījums	Gazetes	Jauni atlasē	Ārvalstu kapitāls, %	Neto apgrozījums, tūkst.	16/15	15/14	14/13	Peļņa, tūkst.	Rentabilitāte		Kopā, tūkst.	VSAOI uz darbinieku, tūkst. EUR
Tūrisms, viesmīlība, izklaide	1039	68%	5%	18%	20%	1 242 830	1%	9%	8%	68 273	5%	30 874	194 469	2,16
Ēdināšana	556	72%	6%	20%	19%	444 117	2%	16%	9%	2 105	0%	17 622	80 622	1,77
Izklaide un sports	227	65%	5%	18%	20%	391 460	4%	11%	10%	57 898	15%	6 993	78 142	2,82
Naktsmājas, tūrisms	256	60%	2%	12%	24%	407 253	-4%	0%	6%	8 269	2%	6 259	35 705	2,52

9.att. Tūrisma nozares finanšu rādītāji par 2017.gadu (Avots: www.firmas.lv 2018).

9. attēlā iespējams redzēt, ka tādi rādītāji kā uzņēmumu skaits, darbinieku skaits nozarē, kā arī nozares apgrozījums 2017.gadā ir audzis.

Tūrisma nozarē 2017.gadā bijuši 1039 uzņēmumi, kas nodarbināja 30 874 darbiniekus. Būtiski ka 2017.gadā pieaudzis nozares apgrozījums sastādot 1 242 830 EUR, nodrošinot tūrisma nozares peļņu 68 273 EUR apjomā.

Viena no Latvijas pēdējā laika aktīvākajām tūrisma pilsētām ir Cēsis, kas ir arī novada centrs. Cēsis piesaista gan vietējos, gan ārvalstu tūristus (līdz 400 tūkstošiem apmeklētāju 2016). Jāatzīmē, ka pēdējo gadu laikā nakts, ko ārvalstu tūristi pavada Cēsīs, pakāpeniski pieaug.

Uz 2017.01.05, saskaņā ar Lursoft datiem, Cēsu novadā reģistrēti 1906 uzņēmumi, no kuriem 589 uzņēmumā ir nodarbināts vismaz 1 cilvēku. Apgrozījums vairāk kā 1 miljons EUR (2016.g.) ir vismaz 46 novada uzņēmumos, bet vairāk kā 1 EUR ir 565 uzņēmumos (lursoft.lv, 2018).

Autore uzskata, ka kopējie tūrisma nozares rādītāji rāda labvēlīgu tendenci un tie pakāpeniski gadu no gada pieaug, kas nodrošina nozares stabilitāti un izaugsmi kopumā. Tādas mazās pilsētas, kā Cēsis spēj ar savu tūrisma piedāvājumu atvest pie sevis arī ārvalstu tūristus.

2.3. Es līdzfinansējumu atspoguļojums gada pārskatā

Kā jau iepriekš tika noskaidrots saņemot ES finansējumu bieži uzņēmējiem rodas problēmas ar dokumentācijas aizpildīšanu un grāmatvedības sakārtošanu, tā, lai viss būtu korekti. Un uzņēmēji bieži vēlas arī saņemt konsultācijas, tieši jautājumos, kas attiecas uz Eiropas Savienības fondu projektu finansējuma atspoguļošanu grāmatvedības uzskaitē.

Viens no piemēriem, ko skaidro mājas lapā www.ifinances.lv ir sekojošs –

“Uzņēmumam ir līgums ar Latvijas Investīciju un attīstības aģentūru (LIAA) par projektu ar kopsummu 92 657 EUR, no kuriem uzņēmuma resursi šajā projektā ir 28 479 EUR, bet programmas līdzfinansējuma līdzekļi no LIAA 64 179 EUR.

Projekta mērķis ir iekārtas prototipa izgatavošana. Prototips ir darbmašīnas paraugs, kas kalpos kā demo versija klientiem, nevis produkcijas ražošanai. Darbmašīna darbosies kā paraugs, kamēr tiks norakstīta. No LIAA saņemtā summa 64 179 EUR tiks atmaksāta 2016.gadā novembrī vai decembrī (Ifinances.lv, 2016).”

Tātad uzņēmējs ir vērsies pie Latvijas investīciju un attīstības aģentūras, lai lūgtu atbalstīt projektu ar mērķi radīt ražošanas iekārtas prototipu ilgtermiņa lietošanai, lai uzņēmējs ilgtermiņā spētu prognozēt vai attiecīgā ražošanas iekārta attaisno ieguldījumus un palīdz celt ražošanas apjomu. Attiecīgajā piemērā arī tiek atspoguļots, tas ka uzņēmums, kā mēdz būt procentuāli lielā daļā projektu, nodrošina arī savu investīciju daļu, tātad projektam nepieciešamo finansējumu sastāda gan LIAA, jeb fondu līdzekļi, kā arī paša uzņēmuma ieguldītais kapitāls.

Aplūkojot, konkrētā uzņēmuma projekta piemēru, attiecīgi rodas sekojoši jautājumi, kas attiecas uz to, kādā veidā veikt projekta izmaksu grāmatošanu grāmatvedības uzskaitē -

1. Vai visi no LIAA saņemtie naudas līdzekļi ir jāiekļauj 2016.gada pārskata peļņas vai zaudējumu aprēķinā?
2. Vai 2016.gada uzņēmumu ienākuma nodokļa deklarācijā tie tiks aplikti ar uzņēmuma ienākumu nodokli, jo labums no darbmašīnas tiks gūts tikai nākotnē?
3. Vai šo prototipu – darbmašīnu drīkst iekļaut pamatlīdzekļos kā jaunu tehnoloģisku iekārtu vai arī norakstīt reklāmas izmaksās (Ifinances.lv, 2016)?

Attiecīgās situācijas un grāmatvedības atspoguļojums no autores un ekspertes – zvērinātas revidentes puses ir sekojošs -

Daļai Latvijas un investīciju attīstības aģentūras administrētām aktivitātēm ir paredzēts Eiropas Savienības līdzfinansējums prototipu izgatavošanai. Kas šajā gadījumā ir atbalstāms mērķis un atbilst finansējuma saņemšanas noteikumiem kas ir - prototipus nav atļauts izmantot reālai ražošanai. No kā izriet, ka šādus ražošanas prototipus nav iespējams uzskatīt par ilgtermiņa aktīvu – pamatlīdzekļiem.

Būtiski noskaidrot, kas ir pamatlīdzeklis un kā to uzskaitīt. Par pamatlīdzekli uzskata “nekustamas mantas uzskaites vienības (piemēram, zemesgabals, ēka, būve) un kustamas mantas uzskaites vienības (piemēram, iekārta vai tās aprīkojums, tehnika, mašīna vai inventārs, transportlīdzeklis, dators, kopētājs), kuru derīgās lietošanas laiks ir ilgāks par gadu un sākotnējā vērtība lielāka par 430 EUR. Lietderīgās lietošanas laiks ir prognozētais (jeb aplēstais) laika periods, kurā ir paredzēts pamatlīdzekļu objektu izmantot saimnieciskajā darbībā.

Savukārt, par ilgtermiņa nemateriālajiem ieguldījumiem uzskata par samaksu iegūtas bezķermeniskas lietas (piemēram, patents, licence, tajā skaitā datorprogrammu licences), kuru derīgās lietošanas laiks ir ilgāks par gadu neatkarīgi no to iegādes vērtības. Ja datorprogramma ir iegādātā kopā ar datoru, un tā ir lietojama tikai ar šo datoru, tad šādu programmu iekļauj datora iegādes vērtībā pamatlīdzekļu sastāvā. Tikai tās datorprogrammas, kuras var tikt lietotas uz jebkura datora, piemēram, grāmatvedības programmas, uzskaita kā licences” (Ludboržs, 2016).

Respektīvi pamatlīdzekļi ir tās uzņēmuma īpašumā esošās lietas, kuras ir paredzētas lietošanai ilgākā periodā un tās var būt gan nemateriālas, gan materiālas vienības.

Saskaņā ar Ministru kabineta (MK) noteikumu Nr.775 "Gada pārskatu un konsolidēto gada pārskatu likuma piemērošanas noteikumi" (MK noteikumi Nr.775) 198.punktu pirms lietošanas prototipi tiek uzskatīti par attīstības pasākumiem, tie būtu klasificējami kā attīstības izmaksas, nevis reklāmas izmaksas, kā arī iekļaujami kārtējā gada peļņas un zaudējuma aprēķinā.

Tā kā tas nav ilgtermiņa lietošanas aktīvs, izdevumi objekta izveidei ir norakstāmi ierastajā kārtībā – periodā, kurā tie ir radušies. Arī likuma "Par uzņēmumu ienākuma nodokli" 13.panta 5.daļa paredz, ka pētniecības un attīstības izmaksas tiek norakstītas tajā periodā, kurā tās radušās.

Savukārt attiecīgie ieņēmumi – līdzfinansējums no LIAA - ir uzskaitāmi brīdī, kad ir droši zināma to saņemšana. Vislabāk to darīt tad, kad kontā ir saņemta nauda vai vismaz saņemts lēmums par maksājuma pieprasījuma apstiprināšanu.

Tātad gada pārskatā tiek grāmatoti tie ieņēmumi, kuri ir reāli saņemami un oficiāli apstiprināta to saņemšana, respektīvi ja līdzekļu saņemšana tiek tikai plānota un projekts vēl nav akceptēts, tad to grāmatošana nenotiek, jo nav reāli zināms vai šis finansējums tiks piešķirts.

MK noteikumu Nr.775 14.punkts nosaka, ka sabiedrība savā grāmatvedības politikā var paredzēt saņemtā finansiālā atbalsta iekļaušanu ieņēmumos pirms visu šo noteikumu 9.3.apakšpunktā minēto ar atbalstu saistīto nosacījumu izpildīšanas vai pirms atbalstāmo izdevumu atmaksas saņemšanas tikai tad, ja sabiedrībai ir pamatota pārliecība par to, ka tiks izpildīti abi šie nosacījumi:

- visi ar finanšu palīdzības saņemšanu saistītie nosacījumi tiks izpildīti;
- atbalstāmo izdevumu atmaksa tiks saņemta.

UIN deklarācijā nav jāveic korekcija par saņemto līdzfinansējumu. Kopējam iespaidam uz UIN jābūt negatīvam, jo projekta kopējie izdevumi ir 92 657 EUR, bet saņemtā dotācija – tikai 64 179 EUR (Lasmane, 2016).

Respektīvi ar projekta finansējumu saistītos ieņēmumus grāmatvedībā atspoguļojam tajā brīdī, kad tos saņemam, nevis kad tos plānojam. Būtiski ir arī, tas ka ja projektā plānotais ieguldījums nav uzskatāms kā pamatlīdzeklis to nevar ietver grāmatvedības bilancē, kā ilgtermiņa aktīvu.

3.PĒTĪJUMA REZULTĀTI

3.1.Piesaistīto atbalsta instrumentu izvērtējums tūrisma nozarē

Iepriekšējā plānošanas periodā tūrisma nozares piedāvājumā parādījās ārkārtīgi daudz viesu māju un citi ar izmitināšanu saistīti uzņēmumi. Par piesaistītajiem līdzekļiem tika atvērtas viesu mājas, kā blakus saimnieciskā darbība, lai attīstītu, piemēram, zemnieku saimniecības vai spētu nodrošināt kāda arhitektūras pieminekļa saglabāšanu un tālāk izmantošanu.

Taču daudzi no šiem uzņēmumiem līdzekļus apguva, bet beidzoties uzraudzības periodam tie savu darbību tālāk nespēja turpināt, jo nebija zināšanu, piemēram, mārketingā. Respektīvi fondu līdzekļi netika apgūti kvalitatīvi un ilgtermiņā.

Šobrīd atbalsta instrumentu saņemšana un izlietošana ir stingri reglamentēta un uzņēmējam ir jāiziet cauri noteiktai procedūrai, kas liek vairākkārtīgi pārdomāt vai projekta realizēšana uzņēmējam būs pa spēkam un vai tā dod nepieciešamo atdevi ilgtermiņā attīstībai.

Eiropas Reģionālās attīstības fonda (ERAF) un Eiropas Lauksaimniecības fonda lauku attīstībai (ELFLA) atbalstītie projekti ir ilgtspējīgi un sasniedz tiem izvirzītos mērķus. Revīzijās tika pārbaudīti 2007. – 2013.gada un 2004. – 2006.gada projekti. VK uzskata, ka iepriekšējo periodu trūkumu rūpīga analīze patlaban ir īpaši svarīga, jo jaunais 2014.-2020.gada plānošanas periods ir pašā sākumā, un vēl ir iespēja novērst līdz šim pieļautās kļūdas.

30% komersantu, kuri atbalstu saņēma no 2004.–2006.gada ERAF finansējuma kopumā 50,5 milj. EUR apmērā, savu darbību vairs neturpina vai „nīkuļo”. Līdzīga situācija tika konstatēta ar ELFLA 2004. –2006.gada finansējumu „Lauku tūrisma un amatniecības veicināšanai”, kurā faktiski zaudēti 1,7 milj. EUR, savukārt par aptuveni piektdaļu no tūrisma projektiem nav pārliecības, ka uzņēmējdarbība vispār tiek veikta (Valsts kontrole, 2015).

Autores profesionālā darbībā tūrisma nozarē novērots, ka uzņēmējiem kuri fondu līdzekļus apguvuši rodas problēmas nevis ar to, kā īstenot ideju, bet kā to pārdot, kādi būs efektīvākie pārdošanas kanāli, kā sasniegt ārvalstu tirgus utml, kas norāda uz to, ka iespējams atbalsta instrumentiem ne vienmēr vajadzētu būt finanšu līdzekļu formā, bet būtu jābūt arī formām, kas ir konsultāciju veidā, jeb mentoru veidā. Lai, piemēram, mārketinga jomas profesionāli konsultē šos uzņēmējus un iespējams, ka projekta atdeve būs veiksmīgāka un ilgtspējīgāka.

Lai gan šajā plānošanas periodā tiek paredzēti ES fondu līdzekļi inovāciju ieviešanai un attīstībai uzņēmējdarbībā, ar to tūrisma nozares uzņēmumiem neveicas un šajā kategorijā

iespējamos finansējumu apgūst maz, to autore novēro kā tūrisma nozares kopējo problemātiku, respektīvi inovatīvi tūrisma objekti tirgū paradās salīdzinoši maz un reti.

Attiecīgajā struktūrfondu plānošanas periodā, kas ilgst no 2014.-2020.gadam atbalsts tūrisma veicināšanai, notiek divās lielās jomās un tās ir apkopotas 8. tabulā.

8. tabula. ES struktūrfondu galvenās iespējamās darbības jomas 2014.-2020.gada plānošanas periodā tūrisma nozarē (Avots: autora apkopojums).

JOMAS	AUTORES PIEDĀVĀJUMS ATBALSTA INSTRUMENTU PIESAISTĒ
Inovācijas	<p>Granti Mentoru konsultācijas Granti + mentoru konsultācijas Granti+izdevīgi aizdevumu nosacījumi</p>
Mazo un vidējo komersantu konkurētspējas palielināšana	
Latvijas kā tūrisma galamērķa atpazīstamības veicināšana un pasākuma piesaiste	

8. tabulā redzams, ka tūrisma nozares komersantiem konkrētajā plānošanas periodā ir trīs iespējamām finansējuma saņemšanas jomas – mazo un vidējo komersantu konkurētspējas palielināšana un inovācijas, Latvijas kā tūrisma galamērķa atpazīstamības veicināšana un pasākumu piesaiste.

Autore uzskata, ka atbalsta instrumentiem ne vienmēr jābūt finanšu līdzekļu formā, kas visbiežāk ir granti (līdzekļi, kuri nav jāatgriež to piešķirējam), taču tie ir nepieciešami un ir labs atspēriena punkts, piemēram, jauniem uzņēmējiem. Vislabākā atbalsta forma būtu, ja atbalsta instrumenti tiktu kombinēti, piemēram, ja projekts tiek realizēts ar mērķi apgūt ārvalstu tirgus, tad uzņēmējam būtu vērtīgi saņemt zinošu ekspertu konsultācijas, lai grants tiek izlietots maksimāli droši un dodot nepieciešamo atdevi.

Kas attiecas uz inovāciju realizēšanu, šeit sevišķi būtiski nepieciešams, ka uzņēmējs to izdara maksimāli efektīvi un reizēm ekspertu un jomas profesionāļu padoms spēj dod lielāku atdevi, kā varbūt naudas ieguldīšana neizprotamām aktivitātēm.

Tātad konkrētajā plānošanas periodā tūrisma nozares uzņēmumiem tika dota iespēja realizēt projektus ar mērķi palielināt mazo un vidējo komersantu konkurētspēju un tika atbalstīti projekti, kas saistāmi ar –

- tūrisma nozares mārketinga pasākumiem, kuru kopējais apgūstamā finansējuma apjoms ir 14 miljoni EUR;
- atbalsts darījumu tūrisma pasākumu piesaistei 6 miljoni EUR.

Uz darījumu tūrisma var attiecināt tādas atbalstāmas projektus, kā - konferences, forumi, starptautiski semināri, plānotais atbalsts līdz 45% no kopējām izmaksām.

Atbalstāmās izmaksas – telpu noma, tehniskais nodrošinājums un ēdināšanas pakalpojumi konferencē.

- Veicināt Latvijas eksporta apjomu pieaugumu, atbalstot komersantu ieiešanu ārvalstu tirgos un sadarbības partneru atrašanu.

Plānots, ka atbalsta saņēmēji ir mazie un vidējie komersanti, biedrības, nodibinājumi, valsts un pašvaldības iestādes. Plānotais atbalsta veids - granti 70% apmērā no izmaksām dalībai izstādēs, nacionālajos stendos, semināros, konferencēs, individuālās un valsts amatpersonu vizītēs.

- Lauku tūrisma attīstības veicināšana.

Projektā plānots, ka atbalsta saņēmēji ir biedrības vai nodibinājumi, kas atbilst šādiem nosacījumiem:

- tam ir vismaz piecu gadu pieredze lauku tūrisma mārketingā;
- tam ir vismaz piecu gadu pieredze lauku tūrisma, lauksaimniecības un citu lauku ekonomikas jomas sadarbības veicināšanā;
- tas ir vismaz vienas starptautiskas lauku tūrisma organizācijas biedrs;
- tam ir esoša biedrības tīmekļa vietne tūrisma pakalpojumu sniegšanai;
- tas darbojas vismaz pusē no Latvijas teritorijas lauku tūrisma un lauku attīstības jomā.

Tātad tas izslēdz konkrēta uzņēmuma dalību projektā, taču ir iespējams projektu realizēt vairāk uzņēmējiem kopā, veidojot biedrību, kas palīdzētu realizēt projektus konkrēta reģiona tūrisma nozares attīstībai. Taču jāatzīst, ka noteikumi ir izpildāmi tikai ilgākā laika periodā un pēdējā brīdī veidota biedrībā nespēs izpildīt iepriekš minētos nosacījumus.

Par šo projektu attiecināmajām izmaksām nosaka - izpēti, aktivizēšanu, sadarbību, noieta veicināšanas pasākumus, tiešās izmaksas konkrētiem projektiem un sadarbībai veltītiem pasākumiem.

Maksimālais atbalsta apjoms līdz 800 000 EUR Atbalsta intensitāte līdz 90% no kopējām projekta izmaksām.

Būvētā šajā plānošanas periodā iespējamo ES atbalsta programmu apjoms konkrēti tūrisma uzņēmējiem ir salīdzinoši mazs un uzņēmējiem ir jāmeklē citi iespējamie finanšu ieguves veidi, piemēram, sadarboties ar pašvaldībām, kuras arī ir ieinteresētas savas vietējās tūrisma nozares attīstībā.

Cēsu novada pašvaldība piedāvā grantu konkursu “Dari Cēsīm” kur iespējams saņemt līdz 3000 EUR lielu finansējumu, būvētā šajā konkursā nav noteikts no kādas jomas uzņēmējam ir jābūt. 10.attēlā ir redzams, kādi soļi jāveic, lai ņemtu dalību konkrētajā atbalsta programmā.



10.att. Uzņēmējdarbības atbalsta programmas “Dari Cēsīm” norises plāns (Avots: Cēsu novada pašvaldība. 2018).

Būtiski, ka konkrētā uzņēmējdarbības atbalsta programma nodrošina 3 gadu uzraudzības periodu komersantam, kā arī uzrādīt līdzekļu izlietojumu, kas nozīmē kontroles nodrošināšanu par projektā notiekošo finansējuma izlietojumu.

Kopumā autore secina, ka bieži uzņēmēji neizmanto attiecīgās atbalsta programmas, jo sākotnēji netiek norādīts, ka kāda no atbalsta programmām paredzēta tieši tūrisma nozares uzņēmumiem, būtībā projekts jāpielāgo tā, lai tas atbilstu noteiktajām prasībām un finansējumu apgūt būtu iespējams.

3.2. Finanšu riski tūrisma nozares uzņēmumiem

Jebkura uzņēmējdarbība un jebkurš projekts ir pakļauts kaut kādiem noteiktiem riskiem un jo lielāki līdzekļi projekta realizācijā tiek ieguldīti, jo lielāki riski ar to saistāmi.

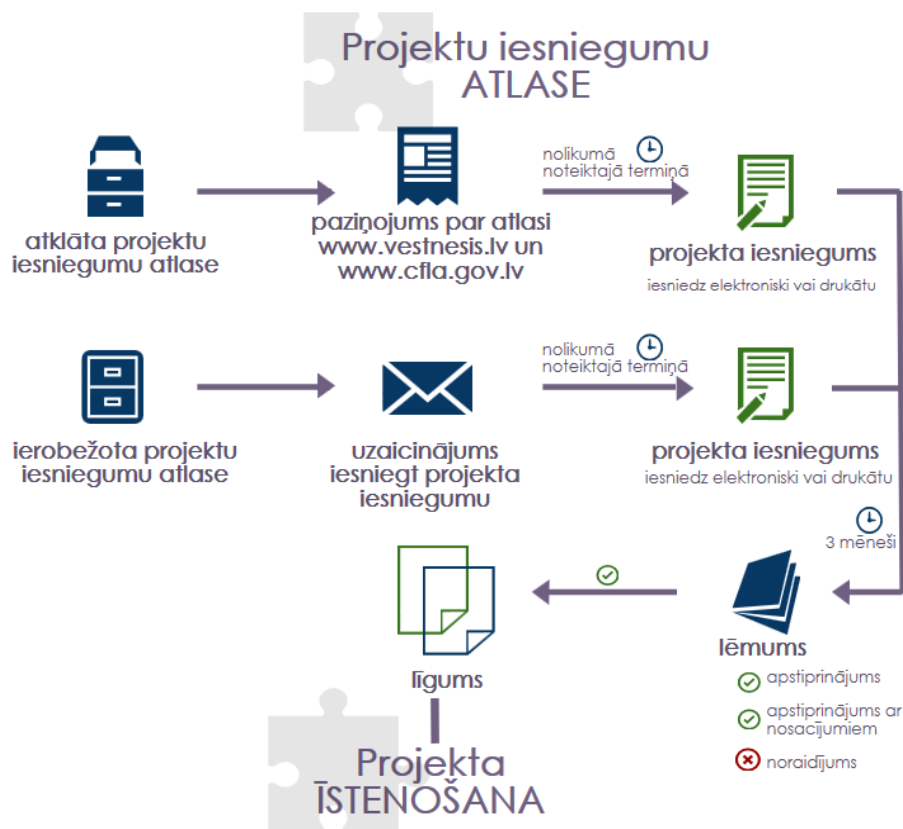
Aplūkojot ES fondu atbalstu programmu iesniegšanas procesus un autores profesionālo pieredzi, jāatzīmē ka identificētie riski ir sekojoši -

1. efektīva komunikācija starp atbilstošajām iesaistītajām iestādēm;
2. nepilnīga izpratne par dokumentu aizpildīšanu;
3. krāpšanās (korupcija) nav pieļaujama;
4. riski, kas saistīti ar finanšu līdzekļu saņemšanu.

Ļoti bieži rodas situācijas, kad komunikācija starp atbildīgajām institūcijām un uzņēmējiem ir nepilnīga, uzņēmēji neizprot prasību pamatotību, savukārt uzņēmēji nesaņem sev interesējošos jautājumus saprotamā un sasniedzamā veidā.

Neizpildot pilnā apmērā ar projekta iesnieguma aizpildīšanu saistīto dokumentāciju uzņēmējs riskē palikt bez nepieciešamajiem finanšu līdzekļiem, jo nepilnīgus pieteikumus neizskata, taču šīs situācijas mēdz rasties situācijās kad komunikācija starp klientu un atbildīgo institūciju ir nepilnīga.

11.attēlā redzams process, kas saistās ar projekta iesniegumu atļasi.



11.att. Projektu iesniegumu atlases princips (Avots: CFLA 2018.gads).

Praktiski process sastāv no 5 soļiem – ir paziņojums par to, ka projekts ir atvērts, noteiktajā termiņā iesniedz projekta iesniegumu, sagaida lēmumu un īsteno projektu. Viss vienkārši, taču reālajā dzīvē problēma ir sekojoša, ka kritēriji pēc kuriem projektus atlasa ir zināmi praktiski tikai CFLA un bieži gadās, lai gan sākotnēji uz projektu iespējams pieteikties diezgan plašam pretendentu lokam, beigās izrādās, ka atbalsta projektus, kas piemēram saistīti ar mājražošanu.

Šādas situācijas mēdz rasties, ja atbildīgā iestāde komunikācijā ar klientu jeb uzņēmēju nav līdz galam ieinteresēta iesaistīties procesā.

Izlaižot kādu no attiecīgajiem posmiem uzņēmējs var zaudēt iespēju apgūt, tam nepieciešamos finanšu līdzekļus.

Taču būtiski ir arī tas, ka ar zināmiem riskiem ir jāastopas arī projekta īstenošanas fāzē un tāpēc iepazīties ar projekta īstenošanas procesiem iespējams 12. attēlā

Projekta ĪSTENOŠANA



12.att. Projekta īstenošanas dokumentācijas sagatavošanas soļi (Avots: CFLA 2018.gads.).

Būtiskākie no riskiem ir, ka ja uzņēmējs netiek galā ar visām uzraugošajām prasībām un nespēj nodrošināt pilnu darbību ciklu starp finansējuma saņēmēju un CFLA, tad uzņēmējam saņemtie līdzekļi ir jāatgriež atpakaļ.

Būtiski nepieciešams samazināt arī riskus, kas saistīti ar korupciju un krāpšanās iespējām saņemot ES projektu finansējumu. Valstiskās institūcijas, tāda kā CFLA ir saskaršies ar reāliem krāpšanas gadījumiem saistībā ar nodarbināto apmācībām.

Būtiski ir tas, ka tūrisma nozare Latvijā spēj tūristiem dot drošību, jo šobrīd pasaulē tik aktualizējušies riski, kas saistīti ar terorisma draudiem, Latvijai nav aktuāli un terorisma draudu līmenis Latvijā ir zems.

3.3. Atbalsta instrumentu kontrole

Kas attiecas uz atbalsta instrumentu kontroles būtību, autore vēlas uzsvērt, ka uzņēmējam esot jebkāda finansējuma piesaistes procesā būs kāda uzraugošā un kontrolējošā iestāde, kas rūpēsies par to, lai visi procesi projekta ieviešanas periodā būtu korekti un saskaņā ar normatīvajiem aktiem. Būtiski ir arī, tas ka jebkura iesaiste projektos paredz uzraudzības periodu uzņēmējam, kas protams disciplinē uzņēmēju un ļauj kritiskāk izvērtēt projekta nepieciešamību un spēju to realizēt.

Attiecībā uz ES fondu apgūšanu Latvijā ES fondu līdzekļu atbalsta instrumentu visaptverošu kontroli nodrošina Eiropas Savienības fondu kontroles nodaļa. Taču katras nozares ministrijai un tās iestādēm ir jā rūpējas par savas nozares ES fondu līdzekļu uzraudzību.

9. tabula. Kontrolējošās iestādes ES fondu apgūvē Latvijā (Avots: autora apkopojums).

UZRAUGOŠĀ INSTITŪCIJA	NOZARE
ALTUM (AS "Attīstības finanšu institūcija "ALTUM" (AFI))	
Lauku atbalsta dienests	Lauksaimniecība
Latvijas Tirdzniecības un rūpniecības kamera	Uzņēmējdarbība
Latvijas investīciju un attīstības aģentūra	Tūrisms, inovācijas, eksports
Latvijas lauku konsultāciju un izglītības centrs	Lauksaimniecība
Rīgas reģiona biznesa attīstības inkubators	Inovatīvie un jaunie uzņēmēji
Valmieras biznesa un inovāciju inkubators	
Eiropas biznesa atbalsta tīkls	Uzņēmējdarbība
Centrālā finanšu un līgumu aģentūra	Visas nozares
Latvijas izglītības attīstības aģentūra	Izglītība
Nodarbinātības valsts aģentūra	Nodarbinātība – uzņēmējdarbība

9.tabulā redzams, ka ir tādas valstiskā līmeņa institūcijas, kuras uzrauga procesus visās nozarēs, piemēram, Centrālā finanšu un līgumu aģentūra, jeb CFLA, jo ar šo iestādi tiek slēgts līgums par līdzekļu saņemšanu un izlietošanu attiecīgajam mērķim.

Pārējās nozares uzrauga attiecīgi nozares kontrolējošās iestādes, piemēram, Lauku atbalsta dienests – lauksaimniecību, tūrisma nozari kontrolē LIAA, kuras sastāvā ir Tūrisma departaments utml.

Lielākā problēma ES fondu apgūvē ir tā, ka naudas līdzekļu apguve lielos vilcienos nav ilgtspējīga un apgūtie līdzekļi ļoti bieži uzņēmumiem nonāk nevis, kā izaugsmes iespēja, bet kā uzņēmumu pamatdarbības stiprināšanas iespēja.

Otra būtiskā problēma, ka process ar pieteikumu sagatavošanu uzņēmējiem rada būtiskas problēmas un liela daļa uzņēmēju nespējot sagatavot nepieciešamo dokumentāciju no dalības projektos izstājas. Lai gan teorētiski pieteikumu sagatavošanas process ir salīdzinoši vienkāršs, taču reālā prakse parāda ko citu, ka bez konsultanta un iepriekšējas sagatavotības diemžēl projekta pieteikumus uzņēmēji nemaz nevar sagatavot. Ir projektu pieteikumi, kuros biznesa plānam ir jāparedz vairāk kā 80 apakšsadaļas. Ir jāveic sarežģīti aprēķini, jāanalizē tādi finanšu rādītāji kā jūtīguma analīze, jāaprēķina finansiālās diskontētās vērtības un jādara daudzas citas mazajiem uzņēmējiem neizprotamas lietas, kādas ikdienā neviena banka, izsniedzot pat miljonu vērtus kredītus, neizmanto, tātad riski ka uzņēmējs nemaz projektu neiesniegs ir pavisam reāli un sastopami.

Lai uzņēmējs spētu saņemt ES fondu atbalstu projektam ir jāatbilst sekojošiem visaptverošiem kritērijiem –

- projekta iesniedzējs atbilst Ministru kabineta (turpmāk –MK) noteikumos par specifiskā atbalsta mērķa īstenošanu projekta iesniedzējam izvirzītajām prasībām
- projekta iesnieguma veidlapa ir aizpildīta datorrakstā;
- projekta iesniedzējam ir pietiekama administrēšanas, īstenošanas un finanšu kapacitāte projekta īstenošanai;
- projekta iesniedzējam Latvijas Republikā projekta iesnieguma iesniegšanas dienā nav nodokļu parādi, tajā skaitā valsts sociālās apdrošināšanas obligāto iemaksu parādi, kas kopsummā pārsniedz 150 euro u.c (skatīt 2.pielikumu).

Kā arī projekta iesniegumam jābūt atbilstošam visām nepieciešamajām juridiskajām normām–

- tas ir noformēts atbilstoši elektronisko dokumentu apriti regulējošo normatīvo aktu prasībām (attiecināms, ja projekta iesniegums ir iesniegts elektroniska dokumenta formā), t.sk. projekta iesniegums ir parakstīts ar drošu elektronisko parakstu atbilstoši normatīvajiem aktiem par elektronisko dokumentu noformēšanu, pievienojot pilnvarojumu (ja nepieciešams);
- tas ir noformēts atbilstoši normatīvajiem aktiem, kas nosaka dokumentu izstrādāšanas un noformēšanas prasības (attiecināms, ja projekta iesniegums ir iesniegts papīra formā) t.sk.

projekta iesniedzēja apliecinājumu parakstījis projekta iesniedzējs vai tā pilnvarota persona, projekta iesniegumam ir pievienots attiecīgs pilnvarojums.

Ar pārējiem kritērijiem iespējams iepazīties pielikumā nr.2. Atkarībā no projekta paredzētās jomas tam papildus vispārīgajiem kritērijiem būs nepieciešama atbilstība arī specifiskiem kritērijiem, atkarīgā no uzņēmuma darbības jomas.

2020. gadā beidzas Eiropas Savienības fondu otrais plānošanas periods, un valda neziņa, cik lielu finansējumu Latvija varētu saņemt pēc tam. Tātad ir jāsāk domāt par to, kādus un kāda apjoma projektus būs iespējams realizēt pēc šī perioda beigām. Finanšu ministrija iezīmējusi trīs Eiropas finansēto publisko investīciju pieejamības scenārijus – optimistisko, reālistisko un pesimistisko, norādot, ka cer uz reālistisko. Tas aplūkojams 13.attēlā



13.att. Es finansēto publisko investīciju pieejamība Latvijā pēc 2020.gada (Avots: www.lvportals.lv).

Tātad varam redzēt ka investīciju apjomi varētu sarukt no - 6 līdz - 30%, kas nozīmē, ka Latvijas uzņēmējiem būs krietni mazāk iespēju realizēt savus projektus un kas noteikti nebūs iespējams esošajā apjomā. Protams, ka būtiski ir arī saprast, ka ES fondu līdzekļi būs pieejami arī pēc 2020.gada, taču tie būs krietni mazāki.

Autore uzskata, ka risinājums būtu valstiskā līmenī parūpētiem par privātu investīciju apjoma palielināšanu, kas būtu izdarāms, piemēram, caur nodokļu atvieglojumiem šiem investoriem. Un protams, ka nebūtu jākrīt panikā, ka šo fondu līdzekļu apjoms Latvijā samazināsies. Latvijā ir gana daudz uzņēmumi, kas ir spējuši attīstīties arī bez šiem fondiem un dara to veiksmīgi, jo jāatceras arī tas, ka šo fondu mērķis ir tikai būt par palīglīdzekli attīstībai, nevis priekšnoteikumu.

Pozitīvi ir arī tas, ka dalība citos projektos neuzliek tik milzīgu uzsvaru uz grāmatvedības uzskaiti un kontroli, padarot to uzņēmējam draudzīgāku. Jā arī citos projektos grāmatvedības uzskaitē jābūt dalītai un jāpievērš uzmanība tam principam, ka ar projektu saistītie grāmatvedības dokumenti kārtojami atsevišķi, taču ES fondu projektu apguves procesā šie nosacījumi ir visstriktākie un grūtāk izpildāmie.

SECINĀJUMI UN PRIEKŠLIKUMI

Autore rakstot šo darbu izstrādā šādus secinājumus:

1. Atbalsta instrumenti tūrisma nozarē ir pieejami ar dažādiem mērķiem un atbalsta iespējām, jāatzīmē, ka uzņēmējdarbības atbalsta instrumenti nav paredzēti kādu konkrētu jomu uzņēmējiem, tie pamatā ir paredzēti kādu konkrētu mērķu realizēšanai, piemēram, eksporta nodrošinājumam, energoefektivitātes paaugstināšanai, pakalpojuma vai produkta attīstīšanai un tas viss attiecināms arī uz tūrisma jomu.
2. Latvijas ģeogrāfiskais novietojums ir labs, tas ir salīdzinoši drošs galamērķis ārzemju tūristiem, kā arī Latvijas daba ir krāšņa un bagāta ar savu kultūrvēsturisko mantojumu un tradīcijām, kas piesaista daudz ārzemju tūristus kas 2017. Gada 2. Ceturksnī bija 694169 tūkstoši viesu skaita, bet 2018. Gada 2. Ceturksnī bija 772332 tūkstoši viesu skaits.
3. Autore secina, ka uzņēmējdarbības atbalsta veidi ir dažādi un uzņēmējam tikai jāsaprot, kas ir nepieciešamākais un efektīvākais tieši konkrētā uzņēmēja vajadzībām. Autore piešķir problemātikai, kas saistīta ar grāmatvedības uzskaiti ES finansētajos atbalsta veidos – uzņēmēji bieži nespēj izpildīt esošās prasības un nepieciešamos līdzekļus neapgūst.
4. SIA „Oškalns Travel” pakāpeniski palielinājis apgrozījumu 2016. Gadā 2010,00 Eur, 2017. Gadā 15239,00 Eur, gan spējis palielināt pārskata gada peļņu 2016. Gadā 1803,00 Eur un 2017. Gadā 7948,00 Eur . Tas nozīmē, ka uzņēmums spēj apmierināt visas savu klientu vēlmes un pakalpojuma kvalitāti, tad līdz ar to aug arī apgrozījums un peļņa, kas jau pēc tam ļauj uzņēmuma attīstīt tālāk.
5. Pēdējie dati, kuri ir balstīti uz OECD pētījumiem liecina, ka 2018.gadā tūristu skaista pieaugums ir neliels, taču tie Latvijā uzturas ilgāk, kas jau tika novērots arī iepriekšējo gadu statistikā. Kā liecina Dienas biznesa apkopotā informācija “tūrisma nozare Latvijā veido 4,1% no IKP, tās eksporta apjoms sastāda 4,5% no kopējā Latvijas eksporta, un kopā ar saistītajām nozarēm tūrisma nozare nodrošina 8,9% darbavieta Latvijā. Latvijā ienāk aizvien vairāk starptautiskās ķēžu viesnīcas, nepieciešami darbinieki dažādos līmeņos, turklāt tūrisma nozare ir viena no tām, kur ir konkurētspējīgs atalgojums.
6. Būtiskā problēma finansējuma piesaistē ir, ka process ar pieteikumu sagatavošanu uzņēmējiem rada būtiskas problēmas un liela daļa uzņēmēju nespējot sagatavot nepieciešamo dokumentāciju no dalības projektos izstājas. Lai gan teorētiski pieteikumu

sagatavošanas process ir salīdzinoši vienkāršs, taču reālā prakse parāda ko citu, ka bez konsultanta un iepriekšējas sagatavotības diemžēl projekta pieteikumus uzņēmēji nemaz nevar sagatavot.

Un no autores secinājumiem izriet šādi priekšlikumi:

1. Tūrisma nozares asociācijai ar valdību vajadzētu vienoties par konkrētu līdzekļu piesaisti, lai tūrisma nozare uzņemtu lieliskus apgriezienus.
2. Tūrisma nozares speciālistiem un ekspertiem izveidot lielus tūrisma projektus, lai atbalsta instrumenti nepaliktu Rīgā, bet būtu pieejami vairāk Latvijas reģionos un saņemot šos atbalsta finansējumus centralizēti noteiktu šo līdzekļu uzskaiti, kontroli un atskaišu nodošanu.
3. Atbalsta instrumentu piesaistei tūrisma nozarē jābūt sistemātiskai, tālredzīgai lai Latvija būtu atpazīstamāka ārvalstu tūristu skatījumā.
4. Tūrisma uzņēmumi, kas darbojas lauku reģionos ir jābūt aktīvākiem, ņemot dalību tādos pasākumos kā Latvijas 100 gades svinības, starptautiska mēroga sporta sacensības, piesaistot atbalsta instrumentus, lai veicinātu Latvijas tūrisma nozares konkurēt spēju un atpazīstamību.
5. Atbildīgajām institūcijām jānodrošina iespēja ES fondu finansējumu pieteikumu dokumentāciju atvieglot un padarīt to pieejamāku ikvienam mazajam uzņēmējam, lai nerastos situācijas, kad uzņēmējs projektam nepiesakās, jo nespēj aizpildīt pieteikumu.

IZMANTOTĀS LITERATŪRAS UN INFORMĀCIJAS AVOTU SARAKSTS

1. Beyond softwear. (2018) *Standard Accounting isn't the same as Project Accounting*. Elektroniskais resurss [skatīts 1.11.2018] Pieejams: <https://www.beyondsoftware.com/what-is-project-based-accounting>
2. Bērziņš R., (2018) *Biznesa atbalsta nākotnē jādod gan makšķere, gan ēsma*. Dienas bizness. Elektroniskais resurss [skatīts 10.12.2018] Pieejams: http://news.lv/Dienas_Bizness/2018/10/12/biznesa-atbalsta-nakotne-jadod-gan-makskere-gan-esma
3. Centrālā finanšu un līgumu aģentūra. (2018) *Projektu atlase un īstenošana*. Elektroniskais resurss [skatīts 05.12.2018] Pieejams: <https://www.cfla.gov.lv/lv/es-fondi-2014-2020/infografikas>
4. Centrālā statistikas pārvalde. (2018) *Latvijas tūristu mītnēs par 11,3 % pieaudzis apkalpoto viesu skaits*. Elektroniskais resurss [skatīts 19.10.2018] Pieejams: <https://www.csb.gov.lv/lv/statistika/statistikas-temas/transportu-turisms/turisms/meklet-tema/2375-latvijas-viesnicu-un-citu-turisma-mitnu>
5. Cēsu novada pašvaldība. (2015) *Dari Cēsīm*. Elektroniskais resurss [skatīts 5.10.2018] Pieejams: http://www.cesis.lv/uploads/files/Dari_cesim_infografika.pdf
6. Chartered Accountants Australia and New Zealand (2018) *Five steps to become a project accounting pro*. Elektroniskais resurss [skatīts 1.11.2018] Pieejams: <https://www.acuitymag.com/finance/five-steps-to-become-a-project-accounting-pro> skatīts (1.11.2018)
7. Financialforce (2018) *What is Project Accounting?* Elektroniskais resurss [skatīts 1.11.2018] Pieejams: <https://www.financialforce.com/resources/what-is-project-accounting-software/>
8. Gada pārskatu un konsolidēto gada pārskatu likums. (spēkā esošā redakcija, 01.01.2016) *Latvijas Vēstnesis* 222, 12.11.2015. [skatīts 5.12.2018] Pieejams: <https://likumi.lv/ta/id/277779-gada-parskatu-un-konsolideto-gada-parskatu-likums>
9. Google maps. (2018) *SLA "Oškalns Travel" atrašanās vieta*. Elektroniskais resurss. [skatīts 5.12.2018] Pieejams:

<https://www.google.com/maps/place/Meijermui%C5%BEa,+Drabe%C5%A1u+pagasts,+LV-4101/@57.2940884,25.2282146,15z/data=!3m1!4b1!4m5!3m4!1s0x46ebe202f40abe3d:0xabad0fe3d0a7c75b9!8m2!3d57.2918159!4d25.2319631>

10. Helmane I., (2017) *ES fondu nauda. Nākamā perioda gaidas*. Elektronisks resurss [skatīts 5.12.2018] Pieejams: <https://lvportals.lv/norises/290330-es-fondu-nauda-nakama-perioda-gaidas-2017>
11. Jermoloviča V., (2018) *Eksperte: Tūrisma nozare Latvijā uzņēmusi lielus apgriezienus*. Elektroniskais resurss [skatīts 19.10.2018]. Pieejams: <http://www.la.lv/eksperte-turisma-nozare-latvija-uznemusi-lielus-apgriezienus>
12. Jēkabpils NVO Resursu centrs (2018) *Grāmatvedības uzskaites specifika projektu ietvaros*. Elektroniskais resurss [skatīts 1.11.2018] Pieejams: http://jekabpilsnvo.lv/sif-projekts/gramatvedibas-konsultacijas/gramatvedibas-uzskaites-specifika-projektu-ietvaros/?fbclid=IwAR2fYOLi8XSmIzqCzwHrsGgBqfX1Y4u84Wre6x_F_SEmN9pXQ9KWTPAnYIY
13. Kā gada pārskatā norādīt ES līdzfinansējumu? (2016) Elektroniskais resurss [skatīts 1.12.2018] Pieejams: <https://ifinances.lv/raksti/gramatvediba/gada-parskats/ka-gada-parskata-noradit-es-lidzfinansejumu/9119>
14. Latvijas investīciju un attīstības aģentūra. (2018) *Atbalsts uzņēmējiem*. Elektroniskais resurss [skatīts 1.11.2018] Pieejams: <http://www.liaa.gov.lv/lv/biznesa-abc/atbalsts-uznemejiem-0>
15. Latvijas investīciju un attīstības aģentūra. (2018) *Tūrisma departaments* Elektroniskais resurss [1.12.2018] Pieejams: <http://www.liaa.gov.lv/lv/turisms/turisma-departaments>
16. Lasmane N., (2015) *Grāmatvedības uzskaites īpatnības ES finansētajos projektos*. Elektronisks resurss. [skatīts 5.12.2018] Pieejams: <https://ifinances.lv/raksti/gramatvediba/gramatvediba/gramatvedibas-uzskaites-ipatnibas-es-finansetajos-projektos/6778>
17. Latvijas biznesa gada pārskats. (2018) Elektroniskais resurss [skatīts 8.10.2018] Pieejams: https://www.firmas.lv/lbgpp/2016/articles/virsnozares?fbclid=IwAR0WdowT84r3u1aLs3u_vtrSRhMqCaRFSmL2_95lSwMQINgvWwFBC13AMTw

18. Leitis E., (2012) Promocijas darbs, *Ekotūrisms Latvijā: problēmas un risinājumi, ilgtspējīgas tūrisma nozares pilnveidošana*. Rīga: Latvijas universitāte. 7.lpp.
19. LR Ekonomikas ministrija. (2018) *Tūrisms*. Elektroniskais resurss [skatīts 1.12.2018]
Pieejams: https://www.em.gov.lv/lv/nozares_politika/turisms/
20. LR Ekonomikas ministrija. (2014) *453 miljoni eiro – plānotās investīcijas Latvijas uzņēmējdarbības attīstībai turpmākajos 7 gados*. Elektroniskais resurss [skatīts 1.12.2018]
Pieejams: <https://lvportals.lv/dienaskartiba/263493-453-miljoni-eiro-planotas-investicijas-latvijas-uznemejdarbibas-attistibai-turpmakajos-7-gados-2014>
21. LR Finanšu ministrija. (2014) *Atskaite par apmācībām risku vadībā*. Elektroniskais resurss [skatīts 5.10.2018] Pieejams: https://m.esfondi.lv/upload/01-strukturfondi/petijumi/Atskaite_par_risku_vadibas_seminariem_27.11.2014.pdf
22. LR Ministru kabineta noteikumi 537. “Noteikumi par nodokļu maksātāju un nodokļu maksātāju struktūrvienību reģistrāciju Valsts ieņēmumu dienestā” (spēkā esošā redakcija) *Latvijas vēstnesis*, 207, 22.10.2015. [skatīts 5.10.2018] Pieejams: <https://likumi.lv/doc.php?id=277257>
23. LR Ministru kabineta noteikumi 808 "Noteikumi par biedrību, nodibinājumu un arodbiedrību gada pārskatiem" (spēkā esošā redakcija) *Latvijas Vēstnesis* 160, 06.10.2006. [skatīts 5.12.2018] Pieejams: <https://likumi.lv/doc.php?id=145113>
24. LR Ministru kabineta noteikumi 1486. “Kārtība, kādā budžeta iestādes kārtro grāmatvedības uzskaiti” (spēkā esošā redakcija) *Latvijas vēstnesis* 203, 28.12.2009. [skatīts 5.10.2018] Pieejams: <https://likumi.lv/doc.php?id=202636>
25. Ludboržs A., (2016) *Pamatlīdzekļi un ilgtermiņa nemateriālie ieguldījumi*. Elektroniskais resurss [skatīts 5.12.2018]. Pieejams: <https://ifinances.lv/raksti/pasnodarbinatais/gramatvediba/pamatlidzekli-un-ilgtermina-nematerialie-ieguldijumi/8362>
26. Makkerčers B., Krosa du H., (2007) *Kultūras tūrisms: Tūrisma un kultūras mantojuma pārvaldības partnerība*. Rīga: Apgāds Neptūns. 26.,27. lpp.
27. Muška Aina (2003) *Tūrisma produkts un tā kvalitāte Latvijas reģionos*. Jelgava: Latvijas Lauksaimniecības universitāte, Ekonomikas fakultāte, Promocijas darbs 10.lpp.

28. Naudabiznesam.lv (2015) *Finansējums. Naudas piesaiste biznesam*. Elektroniskais resurss [skatīts: 1.11.2018] Pieejams: www.naudabiznesam.lv
29. Rakstu krājums. (2003) *Ilgspējīga tūrisma attīstība. Tendences, pieredze, iespējas* Rīga: Turība. 11.lpp.
30. SIA Oškalns Travel. (2018). *Par mums*. Elektroniskais resurss. [skatīts 5.12.2018]. Pieejams: <http://oskalns.lv/par-mums/>
31. Sondore L.(2009) *Rokasgrāmata pašvaldībām darbam ar ES struktūrfondiem 1*. Rīga: Valsts reģionālās attīstības aģentūra. 13.lpp.
32. Sondore L. (2009) *Rokasgrāmata pašvaldībām darbam ar ES struktūrfondiem 2*. Rīga: Valsts reģionālās attīstības aģentūra. 83.lpp.
33. Sondore L. (2009) *Rokasgrāmata pašvaldību darbam ar ES, struktūrfondiem 3*. Rīga: Valsts reģionālās attīstības aģentūra. 55.lpp.
34. The accounting tehnology source. (2018) *8 Powerful Reasons to Implement Project Accounting*. Elektroniskais resurss [skatīts 1.11.2018] Pieejams: <https://www.accountexnetwork.com/blog/2018/05/8-powerful-reasons-implement-project-accounting/> (1.11.2018)
35. Tūrisma likums (spēkā esošā redakcija, 01.01.2018.) "Latvijas Vēstnesis", 287 (1348), 17.09.1998. [skatīts 19.10.2018]. Pieejams: <https://likumi.lv/doc.php?id=50026>
36. Uzulāns J. (2004) *Projektu vadība*. Rīga: Jumava. 63.lpp.
37. Vanadziņš V. (2018) *Tūrisma nozare nodrošina 8,9% darbavietu Latvijā*. Dianas Bizness. Elektroniskais resurss [skatīts 19.10.2018] Pieejams: <http://www.db.lv/zinas/turisma-nozare-nodrosina-8-9-proc-darbavietu-latvija-478092>
38. Valsts kontrole. (2015) *Latvijā izveidotā ES fondu sistēma nemotivē atbalsta saņēmējus sasniegt projektu pieteikumos solīto*. Elektroniskais resurss [skatīts 8.12.2018] Pieejams: <http://www.lrvk.gov.lv/latvija-izveidota-es-fondu-sistema-nemotive-atbalsta-sanemejus-sasniegt-projektu-pieteikumos-solito/>

PIELIKUMI

SABIEDRĪBA AR IEROBEŽOTU ATBILDĪBU
"OŠKALNS TRAVEL"

2017.GADA PĀRSKATS

SAGATAVOTS SASKAŅĀ AR GADA PĀRSKATU UN KONSOLIDĒTO GADA PĀRSKATU LIKUMU

Rīga, 2018

Sabiedrība ar ierobežotu atbildību "OŠKALNS TRAVELS"
reģ.Nr40103991044
juridiskā adrese "Oškalni", Mejermuiža, Drabešu pag., Amatas nov., LV-4101
2017.gada pārskats

SATURS

Bilance	3
Peļņas vai zaudējumu aprēķins	7
Finanšu pārskata pielikums	8

Balance

AKTĪVS	Piezīme	31.12.17 EUR	31.12.16 EUR
I. Ilgtermiņa ieguldījumi			
I. Nemateriālie ieguldījumi			
1. Attīstības izmaksas		0	0
2. Koncesijas, patenti, licences, preču zīmes un tamlīdzīgas tiesības		0	0
3. Citi nemateriālie ieguldījumi		0	0
4. Nemateriālā vērtība		0	0
5. Avansa maksājumi par nemateriālajiem ieguldījumiem		0	0
Nemateriālie ieguldījumi kopā		0	0
II. Pamatlīdzekļi			
1. Nekustamie īpašumi			
a) zemesgabali, ēkas un inženierbūves		0	0
2. Dzīvnieki un augi			
a) darba vai produktīvie dzīvnieki un ilggadīgie stādījumi		0	0
3. Ilgtermiņa ieguldījumi nomātajos pamatlīdzekļos		0	0
4. Ilgtermiņa ieguldījumi publiskā partnera pamatlīdzekļos		0	0
5. Tehnoloģiskās iekārtas un ierīces		0	0
6. Pārējie pamatlīdzekļi un inventārs		13 275	0
7. Pamatlīdzekļu izveidošana un nepabeigto celtniecības objektu izmaksas		0	0
8. Avansa maksājumi par pamatlīdzekļiem		0	0
Pamatlīdzekļi kopā		13 275	0
III. Ilgtermiņa finanšu ieguldījumi			
1. Līdzdalība radniecīgo sabiedrību kapitālā		0	0
2. Aizdevumi radniecīgajām sabiedrībām		0	0
3. Līdzdalība asociēto sabiedrību kapitālā		0	0
4. Aizdevumi asociētajām sabiedrībām		0	0
5. Pārējie vērtspapīri un ieguldījumi		0	0
6. Pārējie aizdevumi un citi ilgtermiņa debitori		0	0
7. Pašu akcijas vai daļas		0	0
8. Aizdevumi akcionāriem vai dalībniekiem un vadībai		0	0
Ilgtermiņa finanšu ieguldījumi kopā		0	0
Ilgtermiņa ieguldījumi kopā		13 275	0
II. Apgrozāmie līdzekļi			
I. Krājumi			
1. Izejvielas, pamatmateriāli un palīgmateriāli		0	0
2. Nepabeigtie ražojumi un pasūtījumi		0	0
3. Gatavie ražojumi un preces pārdošanai		0	0
4. Avansa maksājumi par krājumiem		0	0

5. Dzīvnieki un augi:

a) dzīvnieki un viengadīgie stādījumi 0 0

Krājumi kopā 0 0

II. Debitori

1. Pircēju un pasūtītāju parādi	9 917	0
2. Radniecīgo sabiedrību parādi	0	0
3. Asociēto sabiedrību parādi	0	0
4. Citi debitori		6 355
5. Neiemaksātās daļas sabiedrības kapitālā	0	0
6. Īstermiņa aizdevumi akcionāriem vai dalībniekiem un vadībai	0	0
7. Nākamo periodu izmaksas	0	0
8. Uzkrātie ieņēmumi	0	226

Debitori kopā 9 917 6 581

III. Īstermiņa finanšu ieguldījumi

1. Līdzdalība radniecīgo sabiedrību kapitālā	0	0
2. Pašu akcijas vai daļas	0	0
3. Pārējie vērtspapīri un līdzdalība kapitālos	0	0
4. Atvasināti finanšu instrumenti	0	0

Īstermiņa finanšu ieguldījumi kopā 0 0

IV. Nauda 0 5 104

Apgrozāmie līdzekļi kopā 9 917 11 685

Aktīvu kopsumma 23 192 11 685

Pārskata pielikums no 3.lappuses līdz 4.lappusei ir finanšu pārskata neatņemama sastāvdaļa.

Inese Āboltiņa

Valdes loceklis

VKL GROUP
 Reģ.Nr 40203046157
 Galvane grāmatvede

2018.gada 30.janvārī

PASĪVS	Piezīme	31.12.17 EUR	31.12.16 EUR
I. Pašu kapitāls			
1. Akciju vai daļu kapitāls (pamatkapitāls)		1	1
2. Akciju (daļu) emisijas uzcenojums		0	0
3. Ilgtermiņa ieguldījumu pārvērtēšanas rezerve		0	0
4. Finanšu instrumentu patiesās vērtības rezerve		0	0
5. Rezerves			
a) likumā noteiktās rezerves		450	0
b) rezerves pašu akcijām vai daļām		0	0
c) sabiedrības statūtos noteiktās rezerves		0	0
d) rezerves, kas novirzītas attīstībai		0	0
e) ārvalstu valūtu pārrēķināšanas rezerve		0	0
f) pārējās rezerves		0	0
6. Iepriekšējo gadu nesadalītā peļņa vai nesegtie zaudējumi		1 353	0
7. Pārskata gada peļņa vai zaudējumi		7 948	1 803
Pašu kapitāls kopā		9 752	1 804
II. Uzkrājumi			
1. Uzkrājumi pensijām un tamlīdzīgām saistībām		0	0
2. Uzkrājumi paredzamajiem nodokļiem		0	0
3. Citi uzkrājumi		0	0
Uzkrājumi kopā		0	0
III. Kreditori			
I. Ilgtermiņa kreditori			
1. Aizņēmumi pret obligācijām		0	0
2. Akcijās pārvēršamie aizņēmumi		0	0
3. Aizņēmumi no kredītiestādēm		0	0
4. Citi aizņēmumi		8 870	0
5. No pircējiem saņemtie avansi		0	0
6. Parādi piegādātājiem un darbuzņēmējiem		0	0
7. Maksājamie vekseli		0	0
8. Parādi radniecīgajām sabiedrībām		0	0
9. Parādi asociētajām sabiedrībām		0	0
10. Nodokļi un valsts sociālās apdrošināšanas obligātās iemaksas		0	0
11. Pārējie kreditori		0	0
12. Nākamo periodu ieņēmumi		0	0
13. Neizmaksātās dividendes		0	0
Ilgtermiņa kreditori kopā		8 870	0
II. Īstermiņa kreditori			
1. Aizņēmumi pret obligācijām		0	0
2. Akcijās pārvēršamie aizņēmumi		0	0

Sabiedrība ar ierobežotu atbildību "OŠKALNS TRAVELS"
 reģ.Nr4010791044
 juridiskā adrese "Oškalni", Mejermuiža, Drabešu pag., Amatas nov., LV-4101
 2017.gada pārskats

3. Aizņēmumi no kredītiestādēm	0	0
4. Citi aizņēmumi	1 773	9 550
5. No pircējiem saņemtie avansi	0	0
6. Parādi piegādātājiem un darbuzņēmējiem	318	13
7. Maksājamie vekseļi	0	0
8. Parādi radniecīgajām sabiedrībām	0	0
9. Parādi asociētajām sabiedrībām	0	0
10. Nodokļi un valsts sociālās apdrošināšanas obligātās iemaksas	1 041	318
11. Pārējie kreditori	1 438	0
12. Nākamo periodu ieņēmumi	0	0
13. Neizmaksātās dividendes	0	0
14. Uzkrātās saistības	0	0
15. Atvasinātie finanšu instrumenti	0	0
Īstermiņa kreditori kopā	4 570	9 881
Kreditori kopā	13 440	9 881
Pasīvu kopsumma	23 192	11 685

Pārskata pielikums no 5.lappuses līdz 6.lappusei ir finanšu pārskata neatņemama sastāvdaļa.

Inese Āboltiņa

Valdes loceklis

VKL GROUP
 Rēģ.Nr 40203046157
 Galvāna grāmatvede

2018.gada 30.janvārī

Peļņas vai zaudējumu aprēķins
 (pēc izdevumu funkcijas)

	Piezīme	31.12.17 EUR	01.01.17 EUR
1. Neto apgrozījums			
a) no lauksaimnieciskās darbības		0	0
b) no citiem pamatdarbības veidiem		15 239	2 010
2. Pārdotās produkcijas ražošanas pašizmaksa, pārdoto preču vai sniegto pakalpojumu iegādes izmaksas		-4 062	-115
3. Bruto peļņa vai zaudējumi		11 177	1 895
4. Pārdošanas izmaksas		0	0
5. Administrācijas izmaksas		-2 374	0
6. Pārējie saimnieciskās darbības ieņēmumi		0	0
7. Pārējās saimnieciskās darbības izmaksas		0	0
8. Ieņēmumi no līdzdalības:			
a) radniecīgo sabiedrību kapitālā		0	0
b) asociēto sabiedrību kapitālā		0	0
c) citu sabiedrību kapitālā		0	0
9. Ieņēmumi no pārējiem vērtspapīriem un aizdevumiem, kas veidojuši ilgtermiņa finanšu ieguldījumus:			
a) no radniecīgajām sabiedrībām		0	0
b) no asociētajām sabiedrībām un citām sabiedrībām, kā arī no vērtspapīriem un citiem ilgtermiņa debitoriem		0	0
10. Pārējie procentu ieņēmumi un tamlīdzīgie ieņēmumi:			
a) no radniecīgajām sabiedrībām		0	0
b) no citām personām		0	226
11. Procentu maksājumi un tamlīdzīgas izmaksas:			
a) radniecīgajām sabiedrībām		0	0
b) citām personām		-108	0
12. Peļņa vai zaudējumi pirms uzņēmumu ienākuma nodokļa		8 695	2 121
13. Uzņēmumu ienākuma nodoklis par pārskata gadu		-747	-318
14. Peļņa vai zaudējumi pēc uzņēmumu ienākuma nodokļa aprēķināšanas		7 948	1 803
15. Ārkārtas dividendes		0	0
16. Pārskata gada peļņa vai zaudējumi		7 948	1 803

Pārskata pielikums no 7.lappuses līdz 7.lappusei ir finanšu pārskata neatņemama sastāvdaļa.

Inese Āboltiņa

Valdes loceklis

2018.gada 30.janvārī

VKL GROUP
 Reģ.Nr 40203046157
 Galvana grāmatvede

Sabiedrība ar ierobežotu atbildību "OŠKALNS TRAVELS"
reģ. Nr.40103991044
juridiskā adrese "Oškalni", Meijermuiža, Drabešu pag., Amatas nov., LV-4101
2017.gada pārskats

Finanšu pārskata pielikums
Vispārīga informācija

Sabiedrības nosaukums	Sabiedrība ar ierobežotu atbildību "OŠKALNS TRAVEL"	
Sabiedrības juridiskais statuss	Sabiedrība ar ierobežotu atbildību	
Reģistrācijas Nr., vieta un datums	40103991044 Rīga, 06.05.2016.	
Juridiskā adrese	"Oškalni", Meijermuiža, Drabešu pag., Amatas nov., LV-4101	
Valdes sastāvs	Inese Āboltiņa	valdes loceklis
Dalībnieki	Inese Āboltiņa	100%
Galvenie pamatdarbības veidi	(5520 NACE 2.red.) Izmitināšana viesu mājās un cita veida īslaicīgas apmešanās vietās (5590 NACE 2.red.) Pārējo apmešanās vietu darbība	
Pārskata gads	01.01.2017 – 31.12.2017	

Finanšu pārskata sagatavošanas pamatnostādnes

Sabiedrības finanšu pārskats sagatavots saskaņā ar Latvijas Republikas likumu "Par grāmatvedību", Gada pārskatu un konsolidēto gada pārskatu likumu, Ministru kabineta 2015.gada 22.decembra noteikumiem Nr.775 „Gada pārskatu un konsolidēto gada pārskatu likuma piemērošanas noteikumi”.

Finanšu pārskats sagatavots saskaņā ar sākotnējās vērtības uzskaites principu. Finanšu pārskatā par naudas vienību lietota Latvijas Republikas naudas vienība euro (EUR). Salīdzinot ar iepriekšējo pārskata gadu, Sabiedrības lietotās uzskaites un novērtēšanas metodes nav mainītas.

Peļņas vai zaudējumu aprēķins ir klasificēts pēc izdevumu funkcijas.

Pielietotie grāmatvedības principi

Gada pārskata posteņi novērtēti atbilstoši šādiem grāmatvedības principiem:

- a) pieņemts, ka sabiedrība darbosies arī turpmāk;
- b) izmantotas tās pašas novērtēšanas metodes, kas izmantotas iepriekšējā gadā;
- c) posteņu novērtēšana veikta ar pienācīgu piesardzību:
 - pārskatā iekļauta tikai līdz bilances datumam iegūtā peļņa;
 - ņemtas vērā visas paredzamās riska summas un zaudējumi, kas radušies pārskata gadā, vai iepriekšējos gados, arī tad, ja tie kļuvuši zināmi laika posmā starp bilances datumu un gada pārskata sastādīšanas dienu;
 - aprēķinātas un ņemtas vērā visas vērtību samazināšanas un nolietojuma summas, neatkarīgi no tā, vai pārskata gads tiek noslēgts ar peļņu vai zaudējumiem;
- d) ņemti vērā ar pārskata gadu saistītie ieņēmumi un izmaksas neatkarīgi no maksājuma datuma un rēķina saņemšanas vai izrakstīšanas datuma. Izmaksas saskaņotas ar ieņēmumiem pārskata periodā;
- e) aktīva un pasīva posteņu sastāvdaļas novērtētas atsevišķi;
- f) pārskata gada sākuma bilance sakrīt ar iepriekšējā gada slēguma bilanci;
- g) norādīti visi posteņu, kuri būtiski ietekmē gada pārskata lietotāju novērtējumu vai lēmumu pieņemšanu, maznozīmīgie posteņi tiek apvienoti un to detalizējums sniegts pielikumā;
- h) saimnieciskie darījumi gada pārskatā atspoguļoti, ņemot vērā to ekonomisko saturu un būtību, nevis tikai juridisko formu.

Pārskata periods

Finanšu pārskats aptver laika periodu no **01.01.2017.** līdz **31.12.2017.**

Aplēšu izmantošana

Sagatavojot finanšu pārskatu, vadībai nākas pamatoties uz zināmām aplēsēm un pieņēmumiem, kas ietekmē atsevišķos pārskatos atspoguļotos bilances un peļņas vai zaudējumu aprēķina posteņu atlikumus, kā arī iespējamo saistību apmēru. Nākotnes notikumi var ietekmēt pieņēmumus, pamatojoties uz kuriem veiktas attiecīgās aplēses. Jebkāda aplēšu izmaiņu ietekme tiek atspoguļota finanšu pārskatā to noteikšanas brīdī.

Grāmatvedības politikas maiņa

Skaidrojums par grāmatvedības politikas maiņu, ja grāmatvedības politikas maiņas pamatojums ir izmaiņas normatīvajā regulējumā:

Posteņu pārklasifikācija

1. Vidējais darbinieku skaits

	2017	2016
Vidējais darbinieku skaits, t.sk.	1	1
Valdes locekļi	1	1
Pārējie darbinieki	0	0

Pielikums Bilancei

2. Pamatlīdzekļu kustības pārskats

Pamatlīdzekļu kustības pārskats

	Nekustamie īpašumi*	Tehnoloģiskās iekārtas un ierīces	Pārējie pamatlīdzekļi un inventārs	Pamatlīdzekļu izveidošana un nepabeigto celtniecības objektu izmaksas	Dzīvnieki un augi	Kopā
Iegādes vērtība uz 31.12.2016.	0	0	0	0	0	0
Vērtības palielinājumi, ieskaitot uzlabojumus	0	0	0	0	0	0
Atsavināšana vai likvidācija pārskata gadā	0	0	0	0	0	0
Pārvietots uz citu bilances posteni	0	0	0	0	0	0
Iegādes vērtība uz 31.12.2016.	0	0	0	0	0	0
Uzkrātais nolietojums uz 31.12.2016.	0	0	0	0	0	0
Pārskata gadā aprēķinātās vērtības samazinājuma korekcijas	0	0	0	0	0	0
Uzkrāto vērtības samazinājumu korekciju kopsummas izmaiņas saistībā ar objekta atsavināšanu, likvidāciju vai pārvietošanu uz citu posteni	0	0	0	0	0	0
Uzkrātais nolietojums uz 31.12.2016.	0	0	0	0	0	0
Bilances vērtība uz 31.12.2016.	0	0	0	0	0	0
Bilances vērtība uz 31.12.2016.	0	0	0	0	0	0
Iegādes vērtība uz 31.12.2016.	0	0	0	0	0	0
Vērtības palielinājumi, ieskaitot uzlabojumus	0	0	13500	0	0	13 500
Atsavināšana vai likvidācija pārskata gadā	0	0	0	0	0	0
Pārvietots uz citu bilances posteni	0	0	0	0	0	0
Iegādes vērtība uz 31.12.2017.	0	0	13 500	0	0	13 500
Uzkrātais nolietojums uz 31.12.2016.	0	0	0	0	0	0
Pārskata gadā aprēķinātās vērtības samazinājuma korekcijas	0	0	225	0	0	225
Uzkrāto vērtības samazinājumu korekciju kopsummas izmaiņas saistībā ar objekta atsavināšanu, likvidāciju vai pārvietošanu uz citu posteni	0	0	0	0	0	0
Uzkrātais nolietojums uz 31.12.2017.	0	0	225	0	0	225
Bilances vērtība uz 31.12.2016.	0	0	0	0	0	0
Bilances vērtība uz 31.12.2017.	0	0	13 275	0	0	13 275

Pielikums Peļņas vai zaudējumu aprēķinam

3. Ziņas par ārpusbilances saistībām un ieķīlātiem aktīviem

Uzņēmumam nav ārpusbilances saistības.

4. Paskaidrojums par Peļņas vai zaudējumu aprēķina shēmas maiņas iemeslu:

Gada pārskata un konsolidēto gada pārskatu likumā noteiktās prasības.

5. Notikumi pēc bilances datuma

Laika posmā no pārskata gada pēdējās dienas līdz šī finanšu pārskata parakstīšanas datumam nav bijuši nekādi notikumi, kuru rezultātā šajā finanšu pārskatā būtu jāveic korekcijas vai jāatklāj papildus informācija.

Valde/ galvenais grāmatvedis ir sagatavojis Sabiedrības 2017.gada pārskatu un **valde un galvenais grāmatvedis** parakstījuši to 2018.gada 30.janvārī

Inese Āboltiņa

Valdes loceklis

VKL GROUP
Rēģ.Nr 40203046157
Galvana grāmatvede

PROJEKTA VĒRTĒŠANAS KRITĒRIJI

Apstiprināti Uzraudzības komitejas 2015.gada 2.jūlija sēdē
Protokols Nr.P-2015/UK/2

1. VIENOTIE KRITĒRIJI		Vērtēšana s sistēma	Kritērija ietekme uz lēmuma pieņemšanu (P ¹)
		Jā/ Nē	
1.1.	Projekta iesniedzējs atbilst Ministru kabineta (turpmāk –MK) noteikumos par specifiskā atbalsta mērķa īstenošanu projekta iesniedzējam izvirzītajām prasībām ²		P
1.2.	Projekta iesnieguma veidlapa ir aizpildīta datorrakstā.		P
1.3.	Projekta iesniedzējam ir pietiekama administrēšanas, īstenošanas un finanšu kapacitāte projekta īstenošanai.		P
1.4.	Projekta iesniedzējam Latvijas Republikā projekta iesnieguma iesniegšanas dienā nav nodokļu parādi, tajā skaitā valsts sociālās apdrošināšanas obligāto iemaksu parādi, kas kopsummā pārsniedz 150 <i>euro</i> .		P
1.5.	Projekta iesnieguma oriģinālam ir dokumenta juridiskais spēks:		P
	1.5.1. tas ir noformēts atbilstoši elektronisko dokumentu apriti regulējošo normatīvo aktu prasībām (attiecināms, ja projekta iesniegums ir iesniegts elektroniska dokumenta formā), t.sk. projekta iesniegums ir parakstīts ar drošu elektronisko parakstu atbilstoši normatīvajiem aktiem par elektronisko dokumentu noformēšanu, pievienojot pilnvarojumu (ja nepieciešams);		
	1.5.2. tas ir noformēts atbilstoši normatīvajiem aktiem, kas nosaka dokumentu izstrādāšanas un noformēšanas prasības (attiecināms, ja projekta iesniegums ir iesniegts papīra formā) t.sk. projekta iesniedzēja apliecinājumu parakstījis projekta iesniedzējs vai tā pilnvarota persona, projekta iesniegumam ir pievienots attiecīgs pilnvarojums.		

¹ Kritērija neatbilstības gadījumā sadarbības iestāde pieņem lēmumu par projekta iesnieguma apstiprināšanu ar nosacījumu, ievērojot specifiskā atbalsta mērķa projektu atlases nolikumā noteikto.

² Kritērija ietvaros tiek pārbaudīta projekta iesniedzēja juridiskā statusa atbilstība

1.6.	Projekta iesnieguma veidlapa ir pilnībā aizpildīta latviešu valodā atbilstoši MK noteikumos par Eiropas Savienības struktūrfondu un Kohēzijas fonda (turpmāk – ES fondi) ieviešanas vadību noteiktajām prasībām, projekta iesniegumam ir pievienoti visi projektu iesniegumu atlases nolikumā noteiktie iesniedzamie dokumenti un tie ir sagatavoti latviešu valodā vai tiem ir pievienots apliecināts tulkojums latviešu valodā.		P
1.7.	Projekta iesnieguma finanšu dati ir norādīti <i>euro</i> .		P
1.8.	Projekta iesnieguma finanšu aprēķins ir izstrādāts aritmētiski precīzi un ir atbilstošs projekta iesnieguma veidlapas prasībām.		P
1.9.	Projekta iesniegumā paredzētais ES fonda finansējuma apmērs atbilst MK noteikumos par specifiskā atbalsta mērķa īstenošanu projektam noteiktajam ES fonda finansējuma apmēram.		P
1.10.	Projekta iesniegumā norādītā ES fonda atbalsta intensitāte nepārsniedz MK noteikumos par specifiskā atbalsta mērķa īstenošanu vai tā kārtai noteikto ES fonda maksimālo atbalsta intensitāti.		P
1.11.	Projekta iesniegumā iekļautās kopējās projekta attiecināmās izmaksas, plānotās atbalstāmās darbības un izmaksu pozīcijas atbilst MK noteikumos par specifiskā atbalsta mērķa īstenošanu noteiktajām, t.sk. nepārsniedz noteikto izmaksu pozīciju apjomus un:		P
	1.11.1. ir saistītas ar projekta īstenošanu,		
	1.11.2. ir nepieciešamas projekta īstenošanai (projektā norādīto darbību īstenošanai, mērķa grupas vajadzību nodrošināšanai, definētās problēmas risināšanai),		
	1.11.3. nodrošina projektā izvirzītā mērķa un rādītāju sasniegšanu.		
1.12.	Projekta īstenošanas termiņi atbilst MK noteikumos par specifiskā atbalsta mērķa īstenošanu noteiktajam projekta īstenošanas periodam.		P
1.13.	Projekta mērķis atbilst MK noteikumos par specifiskā atbalsta mērķa īstenošanu noteiktajam mērķim.		P
1.14.	Projekta iesniegumā plānotie sagaidāmie rezultāti un uzraudzības rādītāji ir precīzi definēti, pamatoti un izmērāmi un tie sekmē MK noteikumos par specifiskā atbalsta mērķa īstenošanu noteikto rādītāju sasniegšanu.		P
1.15.	Projekta iesniegumā plānotās projekta darbības:		P
	1.15.1. atbilst MK noteikumos par specifiskā atbalsta mērķa īstenošanu noteiktajam un paredz saikni ar attiecīgajām atbalstāmajām darbībām;		

	1.15.2. ir precīzi definētas un pamatotas, un tās risina projektā definētās problēmas.		
1.16.	Projekta iesniegumā plānotie publicitātes un informācijas izplatīšanas pasākumi atbilst Vispārējās regulas ³ nosacījumiem, Ministru kabineta 2015.gada 17.februāra noteikumos Nr.87 „Kārtība, kādā nodrošina komunikāciju un vizuālās identitātes prasības Eiropas Savienības struktūrfondu un Kohēzijas fonda ieviešanā 2014. – 2020. gada plānošanas periodā” ⁴ noteiktajam.		P
1.17.	Projekta iesniegumā ir identificēti, aprakstīti un izvērtēti projekta riski, novērtēta to ietekme un iestāšanās varbūtība, kā arī noteikti riskus mazinošie pasākumi.		P
1.18.	Projekta izmaksu lietderīgums ir pamatots ar projekta izmaksu un ieguvumu analīzi.		P
1.19.	Projekta iesniedzējs apņemas nodrošināt sasniegto rezultātu uzturēšanu un nodrošināt līdzekļus rezultātu uzturēšanai pēc projekta īstenošanas pabeigšanas atbilstoši MK noteikumos par specifiskā atbalsta mērķa īstenošanu noteiktajiem termiņiem.		P
1.20.	Projekta iesniedzējs apņemas nodrošināt sasniegto rezultātu ilgtspēju pēc projekta pabeigšanas atbilstoši MK noteikumos par specifiskā atbalsta mērķa īstenošanu noteiktajiem termiņiem.		P
3. KVALITĀTES KRITĒRIJI		Vērtēšanas sistēma	
		Punktu skaits	Vērtējums punktos ⁵
3.1.	Projekta ekonomiskā ienesīguma norma (ERR)		Jāiegūst vismaz 1 punkts
	Punktus piešķir atbilstoši ERR lielumam		
	3.1.1. no 15 un vairāk	3	
	3.1.2. no 10 līdz 14,9	2	
	3.1.3. no 5,0 līdz 9,9	1	

³ Eiropas Parlamenta un Padomes 2013.gada 17.decembra Regula (ES) Nr. 1303/2013, ar ko paredz kopīgus noteikumus par Eiropas Reģionālās attīstības fondu, Eiropas Sociālo fondu, Kohēzijas fondu, Eiropas Lauksaimniecības fondu lauku attīstībai un Eiropas Jūrlietu un zivsaimniecības fondu un vispārīgus noteikumus par Eiropas Reģionālās attīstības fondu, Eiropas Sociālo fondu, Kohēzijas fondu un Eiropas Jūrlietu un zivsaimniecības fondu un atceļ Padomes Regulu (EK) Nr. 1083/2006.

⁴ Attiecināms no brīža, kad minētie Ministru kabineta noteikumi stājas spēkā.

⁵ Kritērija neatbilstības gadījumā sadarbības iestāde pieņem lēmumu par projekta iesnieguma apstiprināšanu ar nosacījumu, ievērojot specifiskā atbalsta mērķa projektu atlases nolikuma noteikto.

	3.1.4. līdz 4,9	0	
3.2.	Publiski pieejamo uzlādes staciju skaits		
	3.2.1.plānotais uzstādīto uzlādes staciju skaits ir lielāks par 235;	2	Jāiegūst vismaz 1 punkts
	3.2.2.plānotais uzstādīto uzlādes staciju skaits ir 235;	1	
	3.2.3.plānotais uzstādīto uzlādes staciju skaits ir mazāks par 235.	0	
KVALITĀTES KRITĒRIJS PAR HORIZONTĀLAJĒM PRINCIPIEM			
3.3.	3.3.1.veicot iepirkumus, konkursa nolikuma, atlases un vērtēšanas kritērijos tika/tiks piemēroti zaļā publiskā iepirkuma principi.	1	Kritērijs dod papildu punktu
	3.3.2. veicot iepirkumus, konkursa nolikuma, atlases un vērtēšanas kritērijos netiek/netiks piemēroti zaļā publiskā iepirkuma principi.	0	
KOPĀ (maksimālais punktu skaits) – 6. Minimālais punktu skaits izslēdzošajos kritērijos – 2. Ja kādā no kvalitātes kritērijiem Nr.3.1. vai Nr.3.2. saņemts 0 punkti, projekta iesniegumu precizē. Vērtējuma zem 2 punktiem gadījumā projekta iesniegumu precizē.			